

**T.C.
KARTAL KAYMAKAMLIĐI
KARTAL FATMA ALİYE MESLEKİ VE TEKNİK ANADOLU LİSESİ
MÜDÜRLÜĐÜ**

2024-2028 STRATEJİK PLANI

OCAK 2024-İSTANBUL

T.C.
KARTAL KAYMAKAMLIĐI
KARTAL FATMA ALİYE MESLEKİ VE TEKNİK ANADOLU LİSESİ MÜDÜRLÜĐÜ

2024-2028 STRATEJİK PLANI

OCAK 2024



İSTİKLÂL MARŞI

Korkma, sönmez bu şafaklarda yüzen al sancak;
Sönmeden yurdumun üstünde tüten en son ocak.
O benim milletimin yıldızıdır, parlayacak;
O benimdir, o benim milletimindir ancak.

Çatma, kurban olayım, çehreni ey nazlı hilâl!
Kahraman ırkıma bir gül! Ne bu şiddet, bu celâl?
Sana olmaz dökülen kanlarımız sonra helâl.
Hakkıdır Hakk'a tapan milletimin istiklâl.

Ben ezelden beridir hür yaşadım, hür yaşarım.
Hangi çılgın bana zincir vuracakmış? Şaşarım!
Kükremiş sel gibiyim, bendimi çiğner, aşarım.
Yırtarım dağları, enginlere sığmam, taşarım.

Garbın âfâkını sarmışsa çelik zırhlı duvar,
Benim iman dolu göğsüm gibi serhaddim var.
Ulusun, korkma! Nasıl böyle bir imanı boğar,
Medeniyet dediğin tek dişi kalmış canavar?

Arkadaş, yurduma alçakları uğratma sakın;
Siper et gövdeni, dursun bu hayâsızca akın.
Doğacaktır sana va'dettiği günler Hakk'ın;
Kim bilir, belki yarın, belki yarından da yakın

Bastığın yerleri toprak diyerek geçme, tanı:
Düşün altındaki binlerce kefensiz yatanı.
Sen şehit oğlusun, incitme, yazıktır, atanı:
Verme, dünyaları alsan da bu cennet vatanı.

Kim bu cennet vatanın uğruna olmaz ki feda?
Şüheda fışkıracak toprağı sıksan, şüheda!
Cânı, cânânı, bütün varımı alsın da Huda,
Etmesin tek vatanımdan beni dünyada cüda.

Ruhumun senden İlahî, şudur ancak emeli:
Değmesin mabedimin göğsüne nâmahrem eli.
Bu ezanlar -ki şehadetleri dinin temeli-
Ebedî yurdumun üstünde benim inlemeli.

O zaman vecd ile bin secde eder -varsa- taşım,
Her cerîhamdan İlahî, boşanıp kanlı yaşım,
Fışkırır ruh-ı mücerret gibi yerden na'şım;
O zaman yükselerek arşa değer belki başım.

Dalgalan sen de şafaklar gibi ey şanlı hilâl!
Olsun artık dökülen kanlarımın hepsi helâl.
Ebediyyen sana yok, ırkıma yok izmihlâl;
Hakkıdır hür yaşamış bayrağımın hürriyyet;
Hakkıdır Hakk'a tapan milletimin istiklâl!

Mehmet Âkif Ersoy



GENÇLİĞE HİTABE

Ey Türk gençliği! Birinci vazifen, Türk istiklâlini, Türk Cumhuriyetini, ilelebet muhafaza ve müdafaa etmektir.

Mevcudiyetinin ve istikbalinin yegâne temeli budur. Bu temel, senin en kıymetli hazinendir. İstikbalde dahi, seni bu hazineden mahrum etmek isteyecek dâhilî ve hâricî bedhahların olacaktır. Bir gün, istiklâl ve cumhuriyeti müdafaa mecburiyetine düşersen, vazifeye atılmak için, içinde bulunacağın vaziyetin imkân ve şeraitini düşünmeyeceksin! Bu imkân ve şerait, çok namüsaît bir mahiyette tezahür edebilir. İstiklâl ve cumhuriyetine kastedecek düşmanlar, bütün dünyada emsali görülmemiş bir galibiyetin mümessili olabilirler. Cebren ve hile ile aziz vatanın bütün kaleleri zapt edilmiş, bütün tersanelerine girilmiş, bütün orduları dağıtılmış ve memleketin her köşesi bilfiil işgal edilmiş olabilir. Bütün bu şeraitten daha elîm ve daha vahim olmak üzere, memleketin dâhilinde iktidara sahip olanlar gaflet ve dalâlet ve hattâ hıyanet içinde bulunabilirler. Hattâ bu iktidar sahipleri şahsî menfaatlerini, müstevlîlerin siyâsî emelleriyle tevhit edebilirler. Millet, fakr u zaruret içinde harap ve bîtap düşmüş olabilir.

Ey Türk istikbalinin evlâdı! İşte, bu ahval ve şerait içinde dahi vazifen, Türk istiklâl ve cumhuriyetini kurtarmaktır. Muhtaç olduğun kudret, damarlarındaki asil kanda mevcuttur.

Mustafa Kemal ATATÜRK

Okul/Kurum Bilgileri

İli: İSTANBUL		İlçesi: KARTAL	
Adres:	Çavuşođlu Mah.Namık Kemal Cad. Akmecit Sk.No2 Kartal/İstanbul	Cođrafi Konum (link)	https://maps.app.goo.gl/CXJMHDXCdhaajt9x9 40°53'27.0"N 29°11'46.1"E
Telefon Numarası:	0216 517 3202	Faks Numarası:	0216 517 92 01
e- Posta Adresi:	973087@meb.k12.tr	Web sayfası adresi:	https://fatmaaliyemtal.meb.k12.tr
Kurum Kodu:	973087	Öđretim Şekli:	Tam Gün Tam Yıl

SUNUŞ

Okulumuz 2011-2012 Eğitim Öğretim yılında Kartal Lisesi'nin eski binasında Kartal Kız Teknik ve Meslek Lisesi adıyla eğitim öğretime başladı. 2014-2015 öğretim yılında Kartal Fatma Aliye Mesleki Teknik Anadolu Lisesi adını alan okulumuz; Türk Milli Eğitimin genel amaç ve ilkeleri doğrultusunda; hayat boyu eğitimi benimseyen, modern dünyada söz sahibi olan, eğitimden aldığı güçle yoğun rekabet ortamına uyum sağlayan, bağımsız düşünen ve sorgulayan bireyler yetiştirmeyi amaçlamaktadır.

Okulumuz, daha iyi bir eğitim seviyesine ulaşmak amacıyla sürekli yenilenmeyi ve kaliteli olmayı ilke edinmiştir. Hedefimiz öğrencilerimizin mesleki bilgi ve birikimlerini en üst düzeye çıkarmak, edindikleri bilgiyi kullanarak, katma değer oluşturup, kendisine, çevresine ve topluma faydalı, şahsiyetli üstün karakterli kişiler yetiştirmektir.

Okulumuz kalite kültürü oluşturmak için eğitim ve öğretim başta olmak üzere, kurumsallaşma, sosyal faaliyetler, alt yapı, toplumla ilişkiler ve kurumlar arası ilişkileri kapsayan 2024-2028 stratejik planı hazırlama çalışmalarına başlamıştır.

Kartal Fatma aliye Mesleki ve Teknik Anadolu Lisesi olarak en büyük amacımız öğrencilerimizi yaşadığı her ortamda çevresine ışık tutan, hayata hazır, hayatı aydınlatan, bizleri daha da ileriye götürecek gençler olarak yetiştirmektir.

Okulumuzda stratejik planlama çalışmasına önce durum analizi, yapılarak başlanmıştır. Analizler tüm idari personelin ve öğretmenlerin katılımıyla uzun süren bir çalışma sonucu ilk şeklini almıştır. Stratejik Planımız ile bakanlığımızın 2029 vizyon amaç ve hedeflerine uygun olarak gelişme ve kurumsallaşma süreçlerimize önemli katkılar sağlayacağına inanmaktayız.

Planın hazırlanmasında emeği geçen başta stratejik planlama çalışma ve koordinasyon ekibi olmak üzere tüm öğretmen, öğrenci ve velilerimize teşekkür ederim..

Erol BAŞARAN
Okul Müdürü

İÇİNDEKİLER

1. GİRİŞ VE STRATEJİK PLANIN HAZIRLIK SÜRECİ

- 1.1. Strateji Geliştirme Kurulu ve Stratejik Plan Ekibi
- 1.2. Planlama Süreci

2. DURUM ANALİZİ

- 2.1. Kurumsal Tarihçe
- 2.2. Uygulanmakta Olan Planın Değerlendirilmesi
- 2.3. Mevzuat Analizi
- 2.4. Üst Politika Belgelerinin Analizi
- 2.5. Faaliyet Alanları ile Ürün ve Hizmetlerin Belirlenmesi
- 2.6. Paydaş Analizi
- 2.7. Kuruluş İçi Analiz
 - 2.7.1. Teşkilat Yapısı
 - 2.7.2. İnsan Kaynakları
 - 2.7.3. Teknolojik Düzey
 - 2.7.4. Mali Kaynaklar
 - 2.7.5. İstatistik Veriler
- 2.8. Dış Çevre Analizi (Politik, Ekonomik, Sosyal, Teknolojik, Yasal ve Çevresel Çevre Analizi -PESTLE)
- 2.9. Güçlü ve Zayıf Yönler ile Fırsatlar ve Tehditler (GZFT) Analizi
- 2.10. Tespit ve İhtiyaçların Belirlenmesi

3. GELECEĞE BAKIŞ

- 3.1. Misyon
- 3.2. Vizyon
- 3.3. Temel Değerler

4. AMAÇ, HEDEF VE STRATEJİLERİN BELİRLENMESİ

- 4.1. Amaçlar
- 4.2. Hedefler
- 4.3. Performans Göstergeleri
- 4.4. Stratejilerin Belirlenmesi
- 4.5. Maliyetlendirme

5. İZLEME VE DEĞERLENDİRME

6. Tablo/Şekil/Grafikler/Ekler

1. GİRİŞ VE STRATEJİK PLANIN HAZIRLIK SÜRECİ

1.1. Strateji Geliştirme Kurulu ve Stratejik Plan Ekibi

2024-2028 dönemi stratejik plan hazırlanması süreci Üst Kurul ve Stratejik Plan Ekibinin oluşturulması ile başlamıştır. Ekip tarafından oluşturulan çalışma takvimi kapsamında ilk aşamada durum analizi çalışmaları yapılmış ve durum analizi aşamasında paydaşlarımızın plan sürecine aktif katılımını sağlamak üzere paydaş anketi, GZFT, PEST, toplantı ve görüşmeler yapılmıştır.

Durum analizinin ardından geleceğe yönelim bölümüne geçilerek okulumuzun amaç, hedef, gösterge ve eylemleri belirlenmiştir. Çalışmaları yürüten ekip ve kurul bilgileri aşağıda verilmiştir.

Tablo 1. Strateji Geliştirme Kurulu ve Stratejik Plan Ekibi Tablosu

Strateji Geliştirme Kurulu Bilgileri		Stratejik Plan Ekibi Bilgileri	
Adı Soyadı	Ünvanı	Adı Soyadı	Ünvanı
Erol BAŞARAN	MÜDÜR	Mert Doğukan URAL	M.YRD.
Metin DURKUT	TEKNİK M.YRD.	Özlem DUMAN	ALAN ŞEFİ
Özcan GÜN	ALAN ŞEFİ	Diyar BİNGÖLBALI	ATÖLYE ŞEFİ
Dilek SARICI	ALAN ŞEFİ	Asude ERDAL	ATÖLYE ŞEFİ
Nazmiye DELİBAŞ	OKUL AİLE B.B.	Zühal TÜRKÖLMEZ	ÖĞRETMEN
		Bilgen BAĞCI ATEŞ	ÖĞRETMEN
		Tolga ATEŞ	ÖĞRETMEN
		Erendiz ARMUTLU	ÖĞRETMEN

1.2. Planlama Süreci:

2024-2028 dönemi stratejik plan hazırlanma süreci Strateji Geliştirme Kurulu ve Stratejik Plan Ekibi'nin oluşturulması ile başlamıştır. Ekip tarafından oluşturulan çalışma takvimi kapsamında ilk aşamada durum analizi çalışmaları yapılmış ve durum analizi aşamasında, paydaşlarımızın plan sürecine aktif katılımını sağlamak üzere paydaş anketi, toplantı ve görüşmeler yapılmıştır. Durum analizinin ardından geleceğe yönelim bölümüne geçilerek okulumuzun/kurumumuzun amaç, hedef, gösterge ve stratejileri belirlenmiştir.

Tablo 2. Çalışma Takvimi Tablosu

Strateji Geliştirme Kurulu Bilgileri		
NO	YÜRÜTÜLEN ÇALIŞMA	TARİH
1	Durum Analizi	MART 2024
2	Geleceğe Yönelim	MART 2024
3	Taslağın İlçeye Gönderilmesi	MART 2024
4	Taslakta Düzeltmelerin Yapılması	NİSAN 2024
5	Onay ve Yayım	NİSAN 2024

2. DURUM ANALİZİ

Stratejik planlama sürecinin ilk adımı olan durum analizi, okulumuzun/kurumumuzun “neredeyiz?” sorusuna cevap vermektedir. Okulumuzun/kurumumuzun geleceğe yönelik amaç, hedef ve stratejiler geliştirebilmesi için öncelikle mevcut durumda hangi kaynaklara sahip olduğu ya da hangi yönlerinin eksik olduğu ayrıca, okulumuzun/kurumumuzun kontrolü dışındaki olumlu ya da olumsuz gelişmelerin neler olduğu değerlendirilmiştir. Dolayısıyla bu analiz, okulumuzun/kurumumuzun kendisini ve çevresini daha iyi tanımasına yardımcı olacak ve stratejik planın sonraki aşamalarından daha sağlıklı sonuçlar elde edilmesini sağlayacaktır.

2.1. Kurumsal Tarihçe

Okulumuz yerleşkesinin tarihi 1939 yılında açılan eski Kartal Lisesi’ne dayanır. Kartal Lisesinin Türk Kızılayı Kartal Anadolu Lisesi adıyla bir başka binaya taşınmasıyla, Kartal Lisesinin binasında 2011-2012 eğitim ve öğretim yılında Kartal Kız Teknik ve Meslek Lisesi adıyla eğitim ve öğretime başlamıştır.

2014 – 2015 eğitim öğretim yılında ismi değiştirilen okulumuzun adı Kartal Fatma Aliye Mesleki ve Teknik Anadolu Lisesi olmuştur.

4428 metre karelik bir bahçe içinde 1260 metre karelik bir tabana oturan 4 katlı bir binaya sahip olan okulumuzda; Çocuk Gelişimi ve Eğitimi, Grafik ve Fotoğraf ile Yiyecek ve İçecek Hizmetleri olmak üzere üç alan bulunmaktadır.

Okulumuz açık alanı yeşiller içinde büyük bir bahçe ve spor oyun alanlarından oluşur. Bina içerisinde ise çok amaçlı salon, 4 yiyecek içecek atölyesi, 3 grafik atölyesi, 1 çocuk gelişimi atölyesi ve bir uygulama ana okulu, ayrıca çeşitli idari odalar ve derslikler bulunmaktadır.

Okulumuzda mesleki açık öğretim lisesi yüz yüze eğitim uygulaması ve 4 – 5 yaş grubuna tam gün ve yarım gün olarak hizmet veren uygulama anaokulu vardır.

2023 – 2024 Eğitim ve Öğretim yılında okulumuz 1 müdür, 5 müdür yardımcısı 49 öğretmen ve 425 öğrenciyle eğitim ve öğretime devam etmektedir.

2.2. Uygulanmakta Olan Stratejik Planın Değerlendirilmesi

2019 yılında yürürlüğe giren 2019-2023 Stratejik Planımız; stratejik plan hazırlık süreci, durum analizi, geleceğe yönelim, maliyetlendirme ile izleme ve değerlendirme olmak üzere beş bölümden oluşturulmuştur. Bunlardan izleme ve değerlendirme faaliyetlerine temel teşkil eden stratejik amaç, stratejik hedef, performans göstergesi ve eylem ifadesi (stratejilerin) yer aldığı geleceğe yönelim bölümü, 3 amaç, 7 hedef, 33 performans göstergesi ve 32 eylem ifadesi yer verilmiştir. Bunlarla ilgili göstergeler değerlendirildiğinde aşağıdaki hususlar ön plana çıkmıştır.

Her yıl düzenli olarak hazırladığımız Stratejik Plan İzleme ve Değerlendirme Raporu çalışmalarını sırasında plan başlangıç döneminde belirlediğimiz hedeflerimize ne ölçüde yaklaştığımız ve aksayan yönlerimizin neler olduğu açık bir şekilde ortaya çıkmıştır. Hazırlanan İzleme ve Değerlendirme Raporlarının sonuçları bir sonraki yıl için yapılacak çalışmalar konusunda okulumuz için yol gösterici olmuştur.

2019 yılında yürürlüğe giren 2019-2023 Stratejik Planımızı 3 amaç, 7 hedef, 33 performans göstergesi ve 32 eylem ifadesi altında değerlendirdik. Değerlendirme sonucu hedeflerin çoğuna ulaşıldığı 32 eylem ifadesi 29'unda çalışmalar yapıldığı tespit edildi.

33 performans göstergesi hedeflerinin 26'sına erişildiği veya bu hedeflere yakın sonuç alındığı tespit edildi. Ulaşılamayan tedbir ve performans göstergeleri, küresel salgın koşullarının etkisi, yönetmelik değişikliği /kaldırılması veya izleme değerlendirme çalışmalarında takip edilmesine gerek duyulmadığı için takip edilmemiştir.

2019-2023	Planlanan sayı	Ulaşılan sayı	Gerçekleşme yüzdesi
Hedeflenen performans göstergesi	33	26	%78
Eylem ifadesi	32	29	%90

Tablo 3: 2019-2023 Stratejik Planın Değerlendirilmesi

2.3. Yasal Yükümlülükler ve Mevzuat Analizi

Okulumuz, Milli Eğitim Bakanlığı taşra teşkilatının içinde bulunan bir kurum olarak görevini icra etmektedir. İl ve ilçe Milli Eğitim Müdürlüğümüzden aldığı yazılı yetkiler ile Kartal İlçesi içerisinde mesleki eğitim-öğretim hizmeti vermektedir. Bunun yanında, devlet politikalarını Kartal Kaymakamlık makamına bağlı olarak gerçekleştirmektedir. Müdürlüğümüz, Başta Türkiye Cumhuriyeti Anayasası, eğitim-öğretimi düzenleyen yasalar, Kanun, Kanun Hükmünde Kararname, Tüzük, Yönetmelik, Yönerge, Genelge, Emirler, hükümet programları, kalkınma planları, milli eğitim şuraları ve ulusal programları esas alınarak faaliyetlerini sürdürmektedir. Millî Eğitim Müdürlüklerinin görev, yetki ve sorumluluklarını düzenleyen çok sayıda kanun ve yönetmelik bulunmaktadır. Bunlardan;

- 1739 sayılı Millî Eğitim Temel Kanunu,
- 5018 sayılı Kamu Mali Yönetimi ve Kontrol Kanunu,
- 652 sayılı Millî Eğitim Bakanlığının Teşkilat ve Görevleri Hakkında
- Öğretmenlik Meslek Kanunu,
- Aday Öğretmenlik ve Öğretmenlik Kariyer Basamakları Yönetmeliği
- Millî Eğitim Bakanlığı İl ve İlçe Millî Eğitim Müdürlükleri Yönetmeliği önem taşımaktadır.

Yasal Yükümlülük	Yasal Dayanak
Her Türk çocuğuna iyi bir vatandaş olmak için gerekli temel bilgi, beceri, davranış ve alışkanlıkları kazandırmak; onu milli ahlak anlayışına uygun olarak yetiştirmek.	→1739 sayılı kanunun 23. maddesi, →222 sayılı kanunun 1. maddesi, →Ortaöğretim kurumları Yönetmeliğinin 5. maddesi
Her Türk çocuğunu ilgi, istidat ve kabiliyetleri yönünden yetiştirerek hayata ve üst öğrenime hazırlamak	1739 sayılı kanunun 23. maddesi.
Bu Kanunun amacı; çırak, kalfa ve ustaların eğitimi ile okullarda ve işletmelerde yapılacak mesleki eğitime ilişkin esasları düzenlemektir	3308 sayılı Mesleki Eğitim Kanunu
Meslekî ve teknik eğitim alanında, yerel yönetimler, ilgili oda, kamu ve özel kurum ve kuruluşlar ile gönüllü kuruluş temsilcileri ve sivil toplum örgütlerinin eğitim yönetimi karar süreçlerine katılım ve katkılarının sağlanması, uygulama ve iş birliğinin kurumsallaştırılması,	Ortaöğretim Kurumları Yönetmeliği
Meslekî ve teknik eğitim okul ve kurumlarında; eğitim-öğretim, yönetim ve üretim işlerinin yürütülmesi ile kurul, komisyon ve ekiplerin oluşturulması ve çalışmaları,	Ortaöğretim Kurumları Yönetmeliği
Kalkınma plânları, hükûmet programları ve millî eğitim şûrası kararlarında yer alan hedefler, ilkeler ve politikalara uygun olarak insan gücü, eğitim ve istihdam ilişkilerinin sağlıklı, dengeli ve dinamik bir yapıya kavuşturulması	Ortaöğretim Kurumları Yönetmeliği
Kurumda, diğer okul ve kurumların programlarında yer alan teknoloji eğitimine ilişkin konuların uygulamalı eğitime de olanak sağlanır.	Ortaöğretim Kurumları Yönetmeliği
Eğitim programları, ulusal ve uluslar arası gelişmelere, meslek standartlarına ve meslekî nitelikliliklere (kalifikasyonlara) uygun olarak geliştirilir.	Ortaöğretim Kurumları Yönetmeliği
Özel eğitim gerektiren öğrenci/kursiyerler, bireysel yeterliklerine dayalı gelişim özellikleri dikkate alınarak temel yaşam becerilerini geliştirmek, öğrenme gereksinimlerini karşılamak, iş ve mesleğe hazırlanmalarını sağlamak üzere kurumlarda açılan programlardan yararlandırılır.	Ortaöğretim Kurumları Yönetmeliği
Okul veya kurumlar, Türk Millî Eğitiminin genel amaç ve temel ilkeleri doğrultusunda işlevlerini, evrensel hukuka, demokrasi ve insan haklarına uygun bir bütünlük içinde öğrenci merkezli, aktif öğrenme ve demokratik okul kültürü anlayışı ile yerine getirir.	Ortaöğretim Kurumları Yönetmeliğinin 5. maddesi

Yasal Yükümlülük	Dayanak	Tespitler	İhtiyaçlar
Öğrencileri, çeşitli program ve okullarla ilgi, istidat ve kabiliyetleri ölçüsünde ve doğrultusunda yükseköğretime veya hem mesleğe hem de yükseköğretime veya hayata ve iş alanlarına hazırlamak, bu görevler yerine getirilirken öğrencilerin istekleri ve kabiliyetleri ile toplum ihtiyaçları arasında denge sağlamak	<ul style="list-style-type: none"> • 1739 Sayılı • Millî Eğitim Temel Kanunu • 28. madde, • 2. bend 	<ul style="list-style-type: none"> • Ortaöğretim rehberlik servislerinde görevli öğretmenlerin sayısının ve konuyla ilgili hizmet içi eğitim programları yetersizdir. • 12. sınıf öğrencilerinin bir üst programa yerleşmesi ve bu konuda rehberliklerin nasıl yapılacağı ile ilgili mevzuat düzenlemesi yetersizdir. 	<ul style="list-style-type: none"> • 12. sınıf öğrencilerinin yükseköğretim programlarına yerleşmeleri ve meslek seçmeleri konusunda özel olarak rehberlik öğretmenlerine yönelik hizmet içi eğitim programlarının düzenlenmesi • Görev önceliği 12. sınıf öğrencileri olan ve bu konuda hizmet içi eğitim almış rehber öğretmen ihtiyacı
Öğretmenler için hizmet içi eğitim programları düzenlemek	<ul style="list-style-type: none"> • 1739 Sayılı • Millî Eğitim Temel Kanunu • 47. madde 	<ul style="list-style-type: none"> • İlimizde hizmet içi eğitim merkezlerinin sayısının yetersiz olması • Hizmet içi eğitim programlarıyla ilgili izleme ve değerlendirme sisteminin olmaması 	<ul style="list-style-type: none"> • Hizmet içi eğitim merkezlerinin sayısının ve niteliğinin artırılması • Hizmet içi eğitim alan öğretmenlerin eğitim aldıkları konularla ilgili faaliyetlerinin takip edilmesi
Kalkınma planları, Cumhurbaşkanlığı tarafından belirlenen politikalar, programlar, ilgili mevzuat ve benimsedikleri temel ilkeler çerçevesinde geleceğe ilişkin misyon ve vizyonlarını oluşturmak, stratejik amaçlar ve ölçülebilir hedefler saptamak, performanslarını önceden belirlenmiş olan göstergeler doğrultusunda ölçmek ve bu sürecin izleme ve değerlendirmesini yapmak amacıyla katılımcı yöntemlerle stratejik plan hazırlamak	<ul style="list-style-type: none"> • 5018 sayılı Kamu Mali Yönetimi ve Kontrol Kanunu • 9. madde 	<ul style="list-style-type: none"> • Müdürlüğümüzce 2010 yılından beri 5 yılda bir Stratejik Plan ve bu doğrultuda her yıl İzleme ve Değerlendirme Raporu hazırlanmaktadır. • İlçe Millî Eğitim Müdürlüklerimizle okul ve kurumlarımızın stratejik plan hazırlık çalışmalarında rehberlik faaliyetleri yürütülmektedir. 	<ul style="list-style-type: none"> • İlçe Millî Eğitim Müdürlüklerinde Stratejik Plan sorumlularının mümkün olduğunca değiştirilmemesi • Stratejik Plan Ekip üyeleri için Hizmet İçi Eğitim Programlarının daha sık aralıklarla yapılması

Eđitime iliřkin projeler hazırlamak, uygulamak	Milli Eđitim Bakanlıđı İl ve İlçe MillîEđitim Müdürlükleri Yönetmeliđi 18. madde, p bendi	<ul style="list-style-type: none"> • Müdürlüğümüz Ar-Ge birimi tarafından her yıl planlı ve düzenli olarak yerel projeler hazırlamakta ve yürütmektedir. • İlçe Millî Eđitim Müdürlükleri Özel Bürolarında görevli öğretmenlere yönelik proje hazırlama ve izleme eğitimleri verilmektedir. 	<ul style="list-style-type: none"> • Proje hazırlama ve yürütme ile ilgili merkezi ve mahalli eğitim programlarının artırılması ve yaygınlaştırılması, proje yazma ve yürütme eğitimi almış öğretmen sayısının artırılması • Proje yazımı konusunda öğretmenlere yönelik teşvik edici ve özendirici uygulamaların geliştirilmesi, ödüllendirmelerin yapılması
Eđitime iliřkin araştırma, geliştirme, stratejik planlama ve kalite geliştirme faaliyetleri yürütmek	Milli Eđitim Bakanlıđı İl ve İlçe MillîEđitim Müdürlükleri Yönetmeliđi 18. madde, ö bendi	<ul style="list-style-type: none"> • Müdürlüğümüzün Ar-Ge birimi yeterli sayıda öğretmenle gerekli faaliyetleri yürütmektedir. 	<ul style="list-style-type: none"> • Ar-Ge birimi görevlileri için sık aralıklarla merkezi düzeyde hizmetiçi eğitim ihtiyacı
Aday Öğretmen Yetiřtirme Programı ile ilgili iş ve işlemleri yürütmek	Aday Öğretmenlik ve Öğretmenlik Kariyer Basamakları Yönetmeliđi 8. madde, 3. fıkrası	<ul style="list-style-type: none"> • Eğitim kurumlarında adaylık sürecinin sağlıklı olarak yürütülebilmesi için gerekli tedbirler alınmaktadır. 	<ul style="list-style-type: none"> • Danışman öğretmen olarak görevlendirileceklere yönelik eğitim ihtiyacı
Adaylık Deđerlendirme Komisyonu ile ilgili iş ve işlemleri yürütmek	Aday Öğretmenlik ve Öğretmenlik Kariyer Basamakları Yönetmeliđi 9. madde, 1. fıkrası	<ul style="list-style-type: none"> • İl Millî Eğitim Müdürlüğümüzce Adaylık Deđerlendirme Komisyonu oluşturulmuştur. 	

2.4. Üst Politika Belgeleri Analizi

2024-2028 Stratejik Plan hazırlıkları kapsamında üst politika belgeleri incelenerek belirlenen politikalar ve hedefler doğrultusunda idaremize yönelik olarak verilmiş olan görevler ile ilgili analizler yapılmıştır. Yapılan analizler sonucunda 2024-2028 Stratejik Planımızın Geleceđe Yönelim Bölümü (amaç, hedef, gösterge ve stratejiler) şekillendirilmiştir. İncelenen üst politika belgeleri ile ilgili görev ve belge referansları şunlardır:

Temel Üst Politika Belgeleri	Diğer Üst Politika Belgeleri
12.Kalkınma Planları	Diğer Kamu Kurum ve Kuruluşlarının Stratejik Planları
2022-2024 Orta Vadeli Programlar	Avrupa Birliği Müktesebatı ve Ülke Raporları
Orta Vadeli Mali Planlar	Avrupa Birliği 2030 Dijital Pusulası
2024 Yılı Cumhurbaşkanlığı Yıllık Programı	Hayat Boyu Öğrenme Strateji Belgesi (2014-2018)
Cumhurbaşkanlığı Yüz Günlük İcraat Programı	Meslekî ve Teknik Eğitim Strateji Belgesi
MEB 2024-2028 Stratejik Planı	Mesleki Eğitim Kurulu Kararları
20. Millî Eğitim Şura Kararları	İstanbul Valiliği Onaylı İlgili Raporları
Millî Eğitim Kalite Çerçevesi	Türkiye Yeterlilikler Çerçevesi
Kartal İlçe Mem 2024-2028 Stratejik Planı	Ulusal ve Uluslararası Kuruluşların Eğitim ve Türkiye ile İlgili Raporları

Tablo 3: Üst Politika Belgeleri Tablosu

2.5. Faaliyet Alanları ile Ürün/Hizmetlerin Belirlenmesi

Okulumuz 2024-2028 Stratejik Plan hazırlık sürecinde Bakanlığımızın kuruluş kanunu niteliğinde olan 10.07.2018 tarihli ve 30474 sayılı Resmi Gazete 'de yayımlanarak yürürlüğe giren Cumhurbaşkanlığı Teşkilatı Hakkında Cumhurbaşkanlığı Kararnamesi'ne göre Milli Eğitim Bakanlığına bağlı taşra teşkilatımız olan okulumuz faaliyet alanına uygun olarak eğitim - öğretim işlerini yürütmektedir.

FAALİYET ALANI: EĞİTİM- ÖĞRETİM	FAALİYET ALANI: YÖNETİM İŞLERİ
<p>Hizmet-1 Rehberlik Hizmetleri</p> <ul style="list-style-type: none">• Öğrenci rehberlik hizmetleri• Anketler, sınıf içi etkinlikler vs.• Veli toplantıları• Aile Birliği toplantıları• Tanıtım ve yönlendirme çalışmaları• Kulüp çalışmaları• Maddi yardım	<p>Hizmet-1 Yönetim</p> <ul style="list-style-type: none">• Planlama• Görev Dağılımı• Ölçme Değerlendirme• Destek Kuruluşları Koordinasyonu• Denetim• Kaynak ihtiyacı ve bütçeleme• Organizasyon ve is tanımı• Fiziksel, tesisler ve stok yönetimi• Temizlik hizmetleri• Okul aile birliği, Bağış• Demirbaş ve stok yönetimi• Ödenek Temini veya Tahsisi• Onarım işlemlerinin Takibi• Kurs, kantin, kira gelirleri
<p>Hizmet-2 Sosyal-Kültürel Etkinlikler</p> <ul style="list-style-type: none">• Halk oyunları• Koro• Satranç• Toplum hizmetleri• Fuar• Okul çevre ilişkileri• Kutlamalar. (Belirli Gün ve Haftalar, Bayramlar)• Toplantı, konferans, gösteri, panel vs.• Şiir dinletisi• Tiyatro, müsamere, skeç vs.• Yarışmalar (resim, şiir, kompozisyon)• Bilgi Yarışması• Okul dergisi çıkarılması• Gezi ve sergi	<p>Hizmet-2 Öğrenci işleri hizmeti</p> <ul style="list-style-type: none">• Devam-devamsızlık• Sınıf geçme vb• Öğrenci kayıt, kabul ve devam işleri• Nakil işleri• Öğrenim belgesi düzenleme işleri• E okul
<p>Hizmet-3 Spor Etkinlikleri</p> <ul style="list-style-type: none">• Futbol,• Voleybol• Basketbol• Satranç• Masa Tenisi• Bilek Güreşi	<p>Hizmet-3 Öğretmen işleri hizmeti</p> <ul style="list-style-type: none">• Derece terfi• Öğretmen sınıf dağılımı• Ders programı• Hizmet içi eğitim• Özlük hakları• Personel işleri (Mebbis)• Okul çalışmalarının denetimi• Okulun çalışmalarının ve gelişimin yönetilmesi,

<p>Hizmet-4 Müfredatın işlenmesi</p> <ul style="list-style-type: none"> • Müfredat Kapsamında Derslerin verilmesi • Öğrenci başarısının değerlendirilmesi • Sınav işleri • Sınıf geçme işleri 	<p>Hizmet-3 Öğrenci sağlığı ve güvenliği</p> <ul style="list-style-type: none"> • Yeşilay Kulübü • Spor Kulübü • Okul ve çevresinin temizliği ve sağlığa uygunluğu • Servis araçlarının düzenli hizmet vermesi • Sağlıklı ve kaliteli kantin hizmeti
<p>Hizmet- 5 Kulüp çalışmaları</p> <ul style="list-style-type: none"> • Çevre Kulübü • Afete Hazırlık Kulübü • Değerler Kulübü • ETwining Kulübü • Kütüphanecilik Kulübü • Zeka Oyunları Kulübü 	<p>Hizmet-4 Onarım, donatım</p> <ul style="list-style-type: none"> • Okulun onarımı için ödenek temini veya tahsisi • Okula araç-gereç temini veya tahsisi • Okula donatım temini veya tahsisi
<p>Hizmet-2 Kurslar</p> <ul style="list-style-type: none"> • Staj • DYK 	<p>Hizmet-5 Döner Sermaye Alanlarımızda</p> <ul style="list-style-type: none"> • Üretim • Hizmet • Satış
FAALİYET ALANI: MESLEK EDİNDİRME	FAALİYET ALANI: PROJE ÇALIŞMALARI
<p>Hizmet-1 Mesleki ve Teknik Eğitim</p> <ul style="list-style-type: none"> • Teorik/Uygulamalı Eğitim • Beceri Eğitimi veya İşletmede Meslek eğitimi • Mesleki Rehberlik/Tanıtım Yönlendirme Çalışmaları • Yüksek Öğretime Hazırlık • MESEM programı eğitimi • Mesleki Açık Öğretim Lisesi 	<p>Hizmet-1 Araştırma-Geliştirme (AR-GE)</p> <ul style="list-style-type: none"> • Öz değerlendirme TKY ve planlı okul Gelişim Çalışmaları • AB Projeleri (e-Tiwinnig, Erasmu) • Ürün/ Mezunların izlenmesi Çalışmaları • Mesleki ve Teknik Eğitim Proje Yarışmaları

Tablo 4: Faaliyet Alanları İle Ürün Ve Hizmetler Tablosu

2.6. Paydaş Analizi

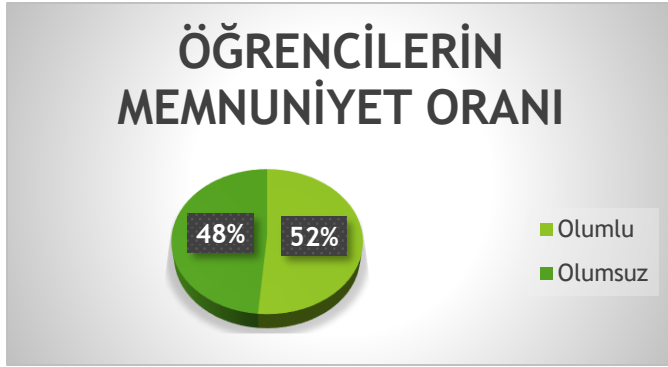
Kurumumuz tüm paydaşları ile etkileşim içindedir ve onlardan düzenli olarak dönütler alınmakta ve eğitim öğretim hizmetlerimizi bu dönütlere göre şekillendirmekteyiz. Paydaşlarımızın görüşleri; anket, toplantı, dilek ve istek kutuları, elektronik ortamda iletilen önerilerde dâhil olmak üzere çeşitli yöntemlerle sürekli olarak alınmaktadır.

Paydaş anketlerine ilişkin ortaya çıkan temel sonuçlara aşağıda yer verilmiştir.

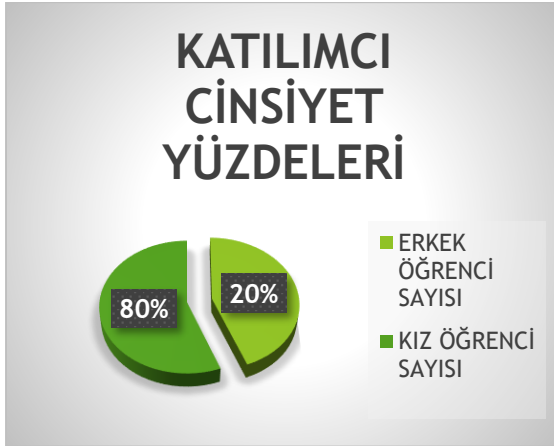
Anketler web form üzerinden doldurulmuştur. Değerlendirmeler Excel programı üzerinden yapılmıştır.

Öğrenci Anketi Sonuçları;

Öğrenci anketi 23 sorudan oluşmaktadır. Sınıf seviyelerine göre 196 öğrencimiz katılmıştır. Öğrencilerin olumlu olarak sorduğumuz sorulara verdiği cevaplardan memnuniyet yüzdelerinin %51 olduğu çıkmıştır.



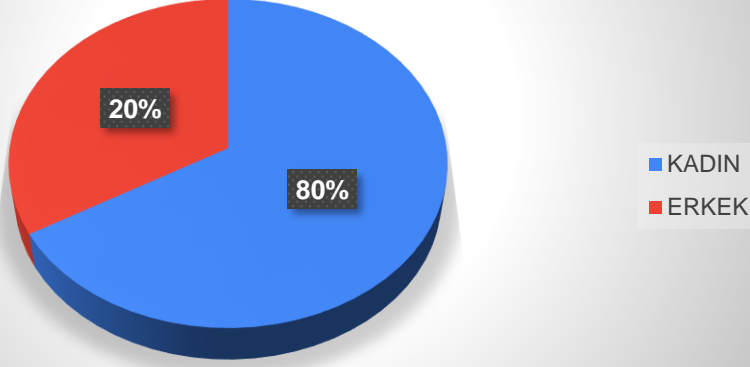
Öğrencilerin cinsiyetlerine göre ve sınıflarına göre dağılımları da grafiklerde gösterilmiştir.



Çalışan Anketi Sonuçları;

Çalışan memnuniyet anketi 17 sorudan oluşmaktadır. Ankete 42 personelimiz katılmıştır. Genel memnuniyet oranı %87'dir.

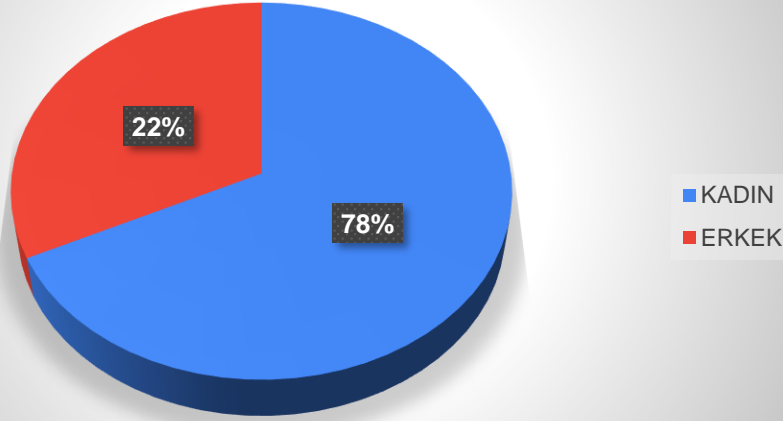
ÖĞRETMEN ANKETİ CİNSİYET DAĞILIMI



Veli Anketi Sonuçları;

Veli memnuniyet anketi 22 sorudan oluşmaktadır. Ankete 112 velimiz katılmıştır. Genel memnuniyet oranı %74'dür.

VELİ CİNSİYET DAĞILIMI



2.7. Okul/Kurum İçi Analiz

2.7.1. Teşkilat Yapısı

Okulumuzda 3 Alan ile eğitim öğretimin yanında Döner Sermaye kapsamında çevremizdeki okullara ve kişilere çocuk bakımı, yemek üretimi ve dijital baskı üretimi gibi hizmetlerde verilmektedir. Anaokulu kapasitemiz 70 öğrenci, yemek üretim kapasitemiz 500 öğrenci, dijital baskı üretimimiz müşteriye özel olmaktadır.

Kurum Kültürü

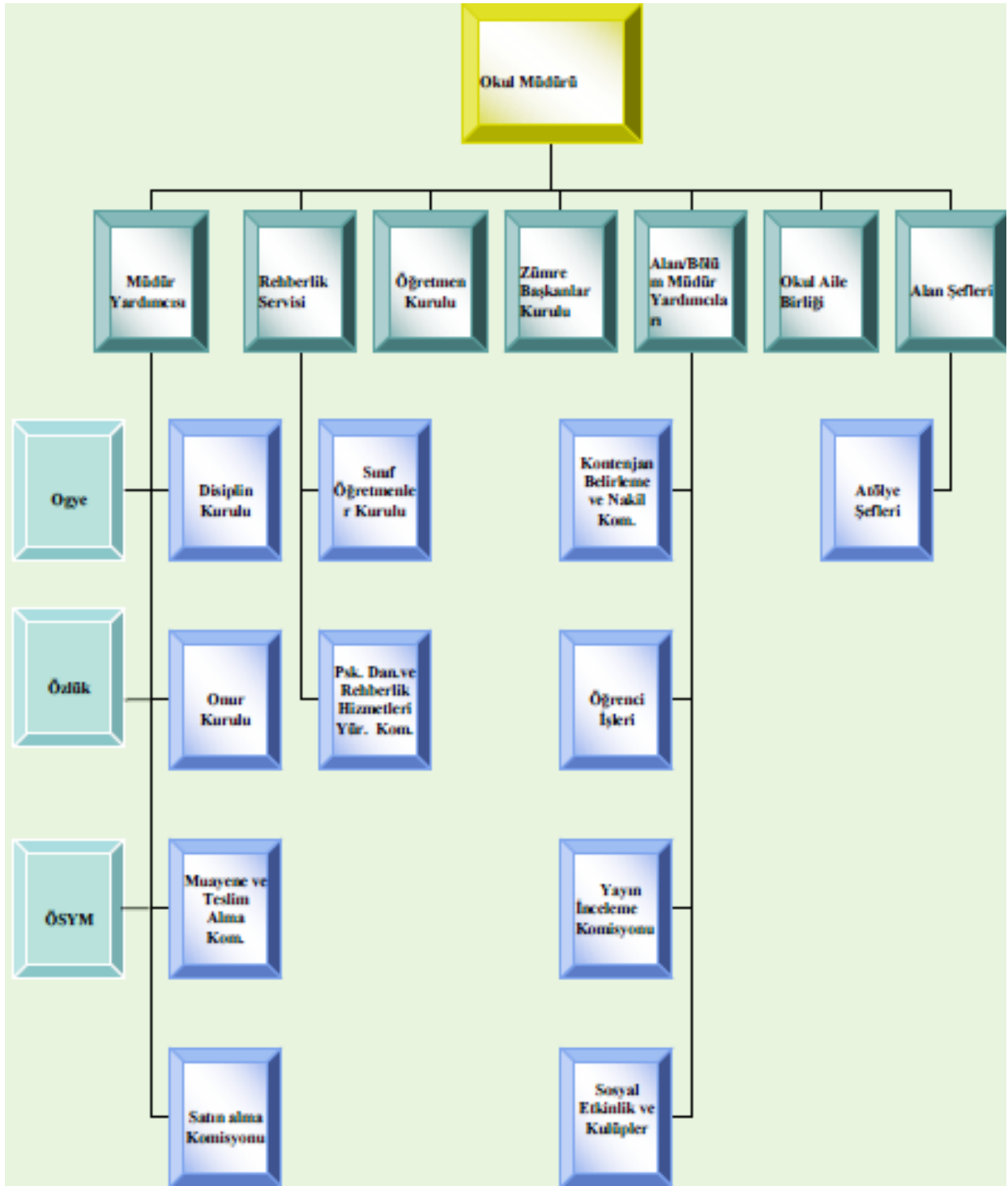
Okulumuz mevzuata, kurumsal hafızaya, mesleki değerler ile kurumsal ilkelere göre hizmetlerini yürütmektedir. Hizmet odaklı, bütün paydaşlarla iletişime açık ve sürekli gelişmeyi hedef alan bir çalışma anlayışını benimsemiştir Karar alma süreçlerinde etkinliğe ulaşmanın en önemli yollarından birisi iyi düzenlenmiş (Katılımcıları, gündemi, iletişim usulleri önceden doğru olarak saptanmış) toplantılardır. Bu kapsamda okul müdürü başkanlığında karar alma süreçlerinde sistematik bir yaklaşımla periyodik toplantılar yapılır. Toplumca üretilmiş olan değerler, toplumun üyesi bireyler tarafından farklı derecelerde önemsenererek benimsenmekte ve bu nedenle de bireyler, benzer durumlar karşısında farklı tutum ve davranışlar gösterebilmektedir. Ancak benimsenen ortak değerler çerçevesinde bu kültürel farklılıkların kurumu etkileme derecesi en alt seviyeye indirilmeye çalışılmaktadır. Okulumuzda 3 Alan ile eğitim öğretimin yanında Döner Sermaye kapsamında çevremizdeki okullara ve kişilere çocuk bakımı, yemek üretimi ve dijital baskı üretimi gibi hizmetlerde verilmektedir. Anaokulu kapasitemiz 70 öğrenci, yemek üretim kapasitemiz 500 öğrenci, dijital baskı üretimimiz müşteriye özel olmaktadır.

Kurumsal Yapı

Bu başlık altında okulumuzun organizasyon yapısı ve kurulan ekip/komisyon/kurullara yer verilmiştir.

Organizasyon Yapısı

Okulumuzun organizasyon yapısı aşağıdaki şekilde gibidir.



Kurulan Ekip/Kurul ve Komisyonlar

Müdürlüğümüz bölümlerinde çalışma yapmak, yapılan iş ve işlemleri takip etmek amacıyla belirli aralıklarla ekip/ kurul ve komisyonlar toplanmaktadır. Müdürlüğümüz bünyesinde kurulan ekip/ kurul ve komisyonlar bazıları aşağıdaki gibidir.

Görevler	Görevle İlgili Bölüm, Birim, Kurul/Komisyon Adı
Okul eğitim öğretim işlerini planlamak	Okul müdürü
Disiplin işlerinin yürütülmesini sağlamak	Disiplin kurulu
Okulun maddi imkânlarını verimli kullanmak	Okul Yönetimi, Okul Aile Birliği
Eğitim öğretim ile ilgili kararlar almak	Öğretmenler kurulu
Toplam kalite yönetimi çerçevesine sürekli iyileştirmeyi sağlamak	Stratejik planlama ve Öz değerlendirme ekibi
Okulun ihtiyaçlarını karşılamak Danışmanlık ve rehberlik etme	Okul Yönetimi, Satın alma komisyonu Psk. Dan. ve Rehberlik Hizmetleri Yür. Kom
Okula alınanları kontrol etmek ve teslim almak	Satınalma, Muayene ve Teslim Alma Kom.
Öğrencileri çeşitli şekilde onurlandırmak	Onur Kurulu
Öğrenci kayıt	Kontenjan Belirleme ve Nakil Komisyonu
Eğitim- öğretim sürecine katkıda bulunacak kararlar almak	Zümre Başkanlar Kurulu
Sosyal etkinlik ve kulüp çalışmaları yürütmek Personel özlük işlerinin yürütülmesi Alana ait işleri yürütmek	Sosyal Etkinlik ve Kulüpler Okul Yönetimi, Özlük Alan şefleri

2.7.2. İnsan Kaynakları

Okul/kurumun hedefleriyle uyumlu, kurumsal ve bireysel performans için kritik olan İnsan kaynaklarına dair ilgili veriler aşağıdaki tablolarda sunulmuştur.

2023 Yılı Kurumdaki Mevcut Yönetici Sayısı

	Görevi	Erkek	Kadın	Toplam
1	Müdür	1	-	1
2	Müdür Baş Yrd.	-	-	-
2	Müdür Yard	2	3	5

Kurum Yöneticilerinin Eğitim Durumu

Eğitim Düzeyi	2023 Yılı İtibari ile	
	Kişi Sayısı	%
Önlisans	-	-
Lisans	5	84
Yüksek Lisans	1	16

Kurum Yöneticilerinin Yaş İtibari İle Dağılımı

Yaş Düzeyleri	2023 Yılı İtibari ile	
	Kişi Sayısı	%
20-30	2	34
30-40	1	16
40-50	3	50
50+...	0	0

İdari Personelin Hizmet Süresine İlişkin Bilgiler

Hizmet Süreleri	2023Yılı İtibari ile	
	Kişi Sayısı	%
1-3 Yıl	-	-
4-6 Yıl	2	34
7-10 Yıl	-	-
11-15 Yıl	-	-
16-20 Yıl	1	16
21+.....üzeri	3	50

2023 Yılı Kurumdaki Mevcut Öğretmen Sayısı

BRANŞLARINA GÖRE ÖĞRETMEN SAYILARI				
Sıra	Branşı	Kadın	Erkek	Toplam
1	Çocuk Gelişimi ve Eğitimi	8	0	8
2	Beden Eğitimi	1	0	1
3	Bilişim Teknolojileri			
4	Biyoloji	1	0	1
5	Din Kült. ve Ahl.Bil.	2	0	2
6	Felsefe	1	0	1
7	Fizik	1	0	1
8	Grafik ve Fotoğrafçılık Bölümü	3	1	4
9	İngilizce	2	0	2
10	Kimya	1	0	1
11	Yiyecek İçecek Hizmetleri	6	1	7
12	Matematik	1	2	3
13	Okul Öncesi	2	0	2
14	Rehber Öğretmen	1	1	2
15	Tarih	1	1	2
16	Coğrafya	0	1	1
187	Türk Dili ve Edebiyatı	3	1	4
TOPLAM		41	18	59

Öğretmenlerin Yaş İtibari İle Dağılımı

Yaş Düzeyleri	2023 Yılı	
	Kişi Sayısı	%
20-30	6	13
30-40	12	26
40-50	18	39
50+...	10	22

2023 Yılı Kurumdaki Mevcut Hizmetli/ Memur Sayısı

Sıra	Görevi	Erkek	Kadın	Eğitim Durumu	Hizmet Yılı	Toplam
1	Memur		-	-	-	-
2	Hizmetli	2	1	Lise	15-25	-
3	Sözleşmeli İşçi (TYP)	-	2	Lise	1	2
4	Sigortalı İşçi	-	-	-	-	-
5	Uzman	-	-	-	-	-
6	Teknisyen	-	-	-	-	-

2.7.3. Teknolojik Düzey

Müdürlüğümüz, sunmuş olduğu hizmetlerin yararlanıcılara daha hızlı ve etkili şekilde ulaştırılmasını sağlayacak nitelikte güncel teknolojik araçları kullanmaktadır. Okulumuz resmi yazışmaları İlçe Milli Eğitim Müdürlüğü ile elektronik ortamda DYS üzerinden yapmaktadır.

Okulumuzda tüm laboratuvar ve diğer alanlarda kablolu/kablosuz İnternet erişimi vardır. Tüm idari birimlerde bilgisayar, yazıcı ve internet erişimi bulunmaktadır.

Tablo.9: Teknolojik Düzey Tablosu

İsim	Sayısı
Masa Üstü Bilgisayar	40
Diz Üstü Bilgisayar	7
Projeksiyon	2
Yazıcı	15
Tarayıcı	4
Hoparlör	6
Projeksiyon Perdesi	2
Televizyon	3
Güvenlik Kamerası	32
Fotoğraf Makinası	1
Fotokopi Makinası	2
Fax	1
İnternet Erişimi	1
Fatih Projesi Akıllı Tahtalar	27
Ses ve Mikrofon Düzeni	3

2.7.4. Mali Kaynaklar

Müdürlüğümüzün başlıca finans kaynaklarını merkezî yönetim bütçesinden ayrılan pay, gerçek ve tüzel kişilerin bağışları ve okul-aile birliği gelirleri oluşturmaktadır. Müdürlüğümüzün gelirleri yıllara göre aşağıdaki tabloda verilmiştir.

Tablo.10: Yıllara Göre Okul Bütçesi

Kaynaklar	2021	2022	2023
Genel Bütçe	378151TL	212294TL	795409TL
Okul Aile Birliği	34740TL	86947TL	123540TL
Özel İdare	-	-	-
Kira Gelirleri	-	-	-
Döner Sermaye	60000TL	210000TL	418000TL
Vakıf ve Dernekler	-	-	-
Dış Kaynak/Projeler	-		
.....			
Toplam (TL)	472881TL	509241TL	1336949TL

2.7.5. İstatistikî Veriler

Yıllara Göre Ortalama Sınıf Mevcutları			Yıllara Göre Öğretmen Başına Düşen Öğrenci Sayısı		
2020	2021	2022	2020	2021	2022
26	24	22	10	10	11

Sınıf Tekrarı Yapan Öğrenci Sayıları		
Yıllar	Öğrenci Sayısı	Sınıf Tekrarı Yapan Öğrenci Sayısı
2020-2021	512	28
2021-2022	536	32
2022-2023	480	16

Doğrudan Geçen Öğrenci Sayıları		
Yıllar	Öğrenci Sayısı	Doğrudan Geçen Öğrenci Sayısı
2020-2021	512	484
2021-2022	536	502
2022-2023	480	464

Okulun Son Üç Yıllık Mali Durumu			
Gelirler	Tutarı	Giderler	Tutarı
2021	472881TL	2021	472881TL
2022	509241TL	2022	509241TL
2023	1336949TL	2023	1336949TL

Ödül ve Cezalar			
	2021	2022	2023
	Öğrenci Sayısı	Öğrenci Sayısı	Öğrenci Sayısı
Onur Belgesi Alan Öğrenci Sayısı	75	68	54
Teşekkür Belgesi Alan Öğrenci Sayısı	98	86	82
Takdir Belgesi Alan Öğrenci Sayısı	112	120	84
Disiplin Cezası Alan Öğrenci Sayısı	2	6	4

Sorumluluğu Bulunan Öğrenci Sayıları		
Yıllar	Öğrenci Sayısı	Sorumluluğu Bulunan Öğrenci Sayısı
2020-2021	630	287
2021-2022	642	162
2022-2023	684	109

Devamsızlık Nedeni ile Sınıf Tekrarı Yapan Öğrenci Sayısı		
Öğretim Yılı	Toplam Öğrenci Sayısı	Devamsızlıktan Dolayı Sınıf Tekrarı Yapan Öğrenci Sayısı
2020-2021	512	85
2021-2022	536	74
2022-2023	480	65

Yerel – Ulusal ve Uluslararası Sosyal, Kültürel, Sportif Faaliyetler	
SOSYAL-KÜLTÜREL	Umudum Öğretmenim-Yeşeren Umutlar Öncü Şahsiyetler İstanbulu Okuyorum GENÇLİK VE SPOR BAKANLIĞI OKUR YAZAR BULUŞMALARI
SPORTİF FAALİYETLER	Futbol Turnuvası
	Voleybol Turnuvası
	Okçuluk Turnuvası

Yerleşim		
Toplam Alan (m2)	Bina Alanı (m2)	Bahçe alanı (m2)
5300	1056	4428

Sosyal Alanlar		
Tesisin adı	Kapasitesi (Kişi Sayısı)	Alanı
Kantin	25	40
Yemekhane	-	-
Toplantı Salonu	-	-
Konferans Salonu	105	125
Seminer Salonu	-	-
Kütüphane	-	-

2.8.Çevre Analizi (PESTLE)

Politik ve yasal etkenler	Ekonomik etkenler
<ol style="list-style-type: none">1. Bakanlığımızca, öğrenci merkezli eğitim yaklaşımları, mesleki eğitimde modüler eğitim sistemi, mesleki eğitim, görevde yükselme ve kariyer basamakları vb. konulardaki geliştirilen politikalar2. Ücretsiz ders kitabı dağıtım uygulaması3. Destek personelin sayıca yetersizliği, telafi edebilecek hizmet alımına dönük finans eksikliği4. Hükümetin Eğitim Politikası5. Ek ders yönetmeliği6. Orta Öğretim Kurumu Yönetmeliği7. Atama ve Yer Değiştirme Yönetmeliği8. Yönetici Atama Yönetmeliği9. Kalkınma Planı ve Orta Vadeli Program,10. Bakanlık, il ve ilçe stratejik planlarının incelenmesi,11. Yasal yükümlülüklerin belirlenmesi,12. Oluşturulması gereken kurul ve komisyonlar,13. Okul/kurum çevresindeki politik durum.	<ol style="list-style-type: none">1. Okulumuzun Döner Sermayesinin olması2. Avrupa Birliğinin projelere destek olması3. Ücretsiz ders kitaplarının dağıtımı4. İşletmelerin Kalifiye Eleman İhtiyacı5. Bulduğumuz bölgede velilerimizin sosyoekonomik düzeyleri düşüktür. Bu sebepten velilerin okulun maddi kaynaklarına çok fazla katkısı olmamaktadır.6. İşyerlerinin çevreden vasıflı ve kaliteli eleman aramaları halkın bilinçli olarak mesleki eğitime yönelmesini sağlamıştır.7. Okul/kurumun giderlerini arttıran unsurlar,8. Tasarruf sağlama imkânları,9. İşsizlik durumu,10. Mal-ürün ve hizmet satın alma imkânları,11. Kullanılabilir bütçe

Sosyokültürel etkenler	Teknolojik etkenler
<ol style="list-style-type: none">1. Çok çeşitli kültürel zenginliğe sahip bir bölge olması.2. Kariyer beklentileri,3. Ailelerin ve öğrencilerin bilinçlenmeleri,4. Aile yapısındaki değişimler (geniş aileden çekirdek aileye geçiş, erken yaşta evlenme vs.),5. Nüfus artışı,6. Nüfusun yaş gruplarına göre dağılımı,7. Hayat beklentilerindeki değişimler (Hızlı para kazanma hırsları, lüks yaşama düşkünlük, kırsal alanda kentsel yaşam),8. Beslenme alışkanlıkları,9. Değerler, mesleki etik kuralları vb.10. İlçe Milli Eğitim Müdürlüğünün düzenlediği etkinlikler11. Veli eğitim seviyesinin düşük olması	<ol style="list-style-type: none">1. Okulumuzda bulunan atölye ve laboratuvarlarda bilgisayar ve teknoloji kullanılmakla birlikte donanımın sürekli yenilenmesini sağlayarak öğrenci ve öğretmenlerimizce etkin kullanımı.2. Bakanlığımızın E-Okul ve internet hizmetlerinin kurumumuzda etkin kullanımı.3. Dijital Platformlar üzerinden uzaktan eğitim imkânları,4. Okul/kurumun sahip olmadığı teknolojik araçlar5. Personelin ve öğrencilerin teknoloji kullanım kapasiteleri,6. Personelin ve öğrencilerin sahip olduğu teknolojik araçlar,7. İnternet ağının bulunması8. FATİH Projesi, MEBBİS, E-OKUL uygulamaları9. Resmi yazışmaların internet ortamında yapılması10. Akıllı tahta uygulamaları

Çevresel Etkenler
<ol style="list-style-type: none">1. Okulumuzun doğal çevresinin güzel olması2. Doğal afetler ve salgın hastalıklar (deprem kuşağında bulunma, Covid 19, kene vakaları vb.)

2.9.GZFT Analizi

Durum analizi kapsamında kullanılacak temel yöntem GZFT (Güçlü Yönler, Zayıf Yönler, Fırsatlar ve Tehditler) analizidir.

Okulumuzun temel istatistiklerinde verilen okul künyesi, çalışan bilgileri, bina bilgileri, teknolojik kaynak bilgileri ve gelir gider bilgileri, paydaş anketleri sonuçları, ilçe stratejik planı ve GZFT formu (toplam 52 paydaş) verileri bütünsel olarak değerlendirilerek GZFT tablosu oluşturulmuştur.

İçsel Faktörler

Güçlü Yönler

Öğrenciler	<ul style="list-style-type: none">• Akademik, Sosyal, Kültürel ve Sportif faaliyetlerin çeşitliliğinin yıllar bazında artış olması.• Okulumuzun sosyal faaliyetlerinin çeşitliliğinden dolayı disiplin olaylarının azalması.• Destekleme ve yetiştirme kurslarının olması• Rehberlik servisinin aktif çalışması.
Çalışanlar	<ul style="list-style-type: none">• Tecrübeli öğretmen kadrosunun olması.• Başarıların ödüllendirilmesi• Kendini geliştiren, gelişime açık ve teknolojiyi kullanan öğretmenlerin olması.
Veliler	<ul style="list-style-type: none">• Okul aile birliği ile ilişkilerin iyi olması.
Bina ve Yerleşke	<ul style="list-style-type: none">• İş sağlığı ve güvenliğine ilişkin çalışmaların titizlikle yürütülmesi.• Derslik sayısının yeterli olması.• Açık spor alanlarının olması• Güvenli okul tedbirlerinin olması (kamera, güvenlik görevlisi, okul polisi vb.)• Sosyal alanların olması(bahçe, kantin, mescit)
Donanım	<ul style="list-style-type: none">• Alan atölye laboratuvar donanımlarının günümüz teknolojisine uygun olması.• Bilgi ve iletişim teknolojilerinin(akıllı tahta) eğitim ve öğretim süreçlerinde etkin bir şekilde kullanılması• İdari odaların ve imkânların yeterli olması
Bütçe	<ul style="list-style-type: none">• Okul Aile Birliği bütçesinin katkısı• Merkezi bütçe ödeneği
Yönetim Süreçleri	<ul style="list-style-type: none">• Firmalar ile yürütülen protokol çalışmalarının olması• Ferdi gayretlerin ve çalışmalara önem verilmesi ve desteklenmesi• Yönetim tarafından kurum kültürünün oluşturulmuş olması• Okul kararları alınırken paydaşların görüş ve önerilerinin dikkate alınması• Okul idaresinin proje ve yenilikler konusunda öğretmenlere öncü olması
İletişim Süreçleri	<ul style="list-style-type: none">• Tüm paydaşalar (İdare - öğretmen – öğrenci-veli-işletme) arasındaki iletişimin kanallarını açık olması• Resmi Kurumlar, işletmeler, belediyeler vb. paydaşlar ile güçlü işbirliklerinin olması.• Paydaşları ilgilendiren duyuru, ilan ve bilgilendirmenin zamanında yapılması

Zayıf Yönler

Öğrenciler	<ul style="list-style-type: none">• Mezun olan öğrencileri izleme faaliyetlerinin yetersizliği• Öğrencilerin kitap okuma alışkanlıklarının zayıf olması• Öğrencilerimizde çevre ve temizlik bilincinin yetersizliği• Parçalanmış aile çocuklarının okula uyum sağlayamaması• BEP'li öğrencilerin sınıflara dağılımının fazla olması• Çocuk bakım yetiştirme yurdundan gelen öğrenci sayımızın fazla olması
Çalışanlar	<ul style="list-style-type: none">• Okul kadrosundaki değişikliklerin eğitim – öğretimi olumsuz etkilemesi• Yardımcı hizmetler personeli sayısının ihtiyacı karşılamaması.
Veliler	<ul style="list-style-type: none">• Veli toplantılarına katılımın beklenen düzeyde olmaması• Veli profilinin değişken olması (Demografik, sosyal ve kültürel farklılıklar)• Dağılmış ailelerin olması• Toplumun meslek liselerine olan olumsuz bakış açısı
Bina ve Yerleşke	<ul style="list-style-type: none">• Konferans salonunun yetersiz olması.• Kapalı spor salonunun olmaması• Bina eski olmasından kaynaklı tadilata ihtiyaç duyması
Donanım	<ul style="list-style-type: none">• Güncelliğini kaybeden atölye ve laboratuvar donanımlarının olması• Sosyal faaliyet alanlarındaki malzeme eksikliği
Bütçe	<ul style="list-style-type: none">• Kaynakların yetersiz olması veya uzun sürede gelmesi• Alanlara temrinlik ve donanım için merkezi bütçeden yeterli miktarın gelmemesi
Yönetim Süreçleri	<ul style="list-style-type: none">• Son yıllarda idari kadrolarda değişim olması• İdari işlerde bürokratik iş ve işlemlerin artması• Mesleki eğitime ilginin azalması• 9.sınıf mevcutlarının fazla olması, diğer kademelerdeki öğrencilerin gelecek kaygısından dolayı temel liselere geçiş yapması.• Mesleki eğitime yönelik sürdürülebilir stratejilerin olmaması• Mesleki ve teknik eğitimle istihdam ve üretim ilişkisinin tam olarak kurulamaması• Mesem öğrencilerinin örgün eğitim akışını bozması.
İletişim Süreçleri	<ul style="list-style-type: none">• Bürokratik iş ve işlemlerin işleyiş süresinin uzamasından dolayı paydaşlar ile iletişim sıkıntılarının yaşanması• Mevcut iletişim imkânların (eba, e okul, mebbis, dys vb.) tüm paydaşlar tarafından etkili ve sürdürülebilir şekilde kullanılmaması

Dışsal Faktörler

Fırsatlar

Politik	<ul style="list-style-type: none">• Okulumuzun bağlı bulunduğu ilçe milli eğitim planlı ve yenilikçi çalışmaları• Okulumuzun ilçemizdeki resmi ve ilçe mili eğitim müdürlüğümüzle yakın işbirliği içerisinde bulunması• Bakanlığımızda; katılımcı, planlı, gelişimci, şeffaf ve performansa dayalı stratejik yönetim anlayışına geçme çabaları• İşletmeler ile güvene dayalı ilişkiler
----------------	---

Ekonomik	<ul style="list-style-type: none"> • Özel sektörün mesleki ve teknik eğitim konusunda iş birliğine açık olması • Yerel yönetimler ile iş birliği potansiyeli • Okul aile birliğinin destekleri • İŞKUR aracılığı ile yardımcı personel hizmetlerinin az da olsa karşılanabilmesi • Tasarruf sağlama imkânları • Döner sermaye uygulamasının olması
Sosyolojik	<ul style="list-style-type: none"> • Toplumun eğitim- öğretim niteliğinin artırılmasına ilişkin beklenti ve desteği • Çevremizin aynı sosyo-kültürel yapıya sahip olması. • İstanbul gibi bir metropol şehrinin imkanlarından yararlanması
Teknolojik	<ul style="list-style-type: none"> • Eğitim kullanılan araç-gereçlerde, teknolojik ekipmanlarda ve iletişimde yeni teknolojilerin kullanılması • MEB teknoloji sistemlerinin kullanım oranının artması(E - Okul, EBA, MEBBİS, İnternet, TEFBİS vb.)
Mevzuat-Yasal	<ul style="list-style-type: none"> • İlgili yasa ve yönetmelikler
Ekolojik	<ul style="list-style-type: none"> • Çevre ile ilgili yeni hükümet politikaları • Toplumun tümünde artan çevre bilinci

Tehditler

Politik	<ul style="list-style-type: none"> • Öğrencilerin mesleki eğitime yönlendirmeye yönelik çalışmaların yetersiz olması • Velilerin ilgisizliği • Eğitim politikalarının sürekli değişmesi ve kısa süreli olması, • Mesleki eğitime yönelik kalıcı ve etkin politikaların oluşturulmaması • Öğretmenlerin sosyal ve maddi imkânlarının yetersiz olması • Meslek öğretmenleri için planlanan hizmet içi eğitimlerin yeterli sayıda olmaması ve zamanlamalarının uygun olmaması
Ekonomik	<ul style="list-style-type: none"> • Maddi kaynak çeşitliliğinin sınırlı olması ve miktarların yeterli düzeyde olmaması • Sektörün sürekli gelişmesinden dolayı nitelikli iş gücü ihtiyacına zamanında cevap verilemeyecek olması • Velilerin sosyo-ekonomik düzeylerindeki farklılıklar. • Eğitim ve öğretimde kullanılan cihaz ve makinelerin yüksek teknolojilere sahip olması nedeniyle bakım, onarımlarının pahalı olması ve bunun sonucunda okulların maddi yönden zorlanması
Sosyolojik	<ul style="list-style-type: none"> • Parçalanmış ailelerin olması • Zararlı madde kullanımının artması • Mesleki ve teknik eğitime ilişkin olumsuz algı • Mesleki eğitim gören öğrencilerin belirli ve popüler bölümlerde yoğunlaşması. • Bazı öğrenci ailelerinde işsizlik ve ekonomik problemler olması • Yazılı ve görsel iletişim araçlarının pedagojik yönden kontrol edilememesi • Öğretmen ve idari kadroda yaşanan değişiklikler.
Teknolojik	<ul style="list-style-type: none"> • Sürekli gelişen ve değişen teknolojileri takip etme zorunluluğundan doğan maddi kaynak sorunu • Öğrencilerin oyun ve sosyal medyaya bağımlı olması

Mevzuat-Yasal	<ul style="list-style-type: none">• Mevzuatın açık, anlaşılır ve ihtiyaca uygun hazırlanmaması nedeniyle güncelleme ihtiyacının sıklıkla ortaya çıkması• Mesleki teknik eğitime yönelik güncel yasa ve yönetmeliklerin olmaması
Ekolojik	<ul style="list-style-type: none">• Çevre bilincine karşı duyarsız davranışların olması

Tablo 1: GZFT Analizi

Tespit ve İhtiyaçların Belirlenmesi

Okulumuzun gelişim ve sorun alanlarına ilişkin GZFT analizi, anket sonuçları, İl ve İlçe Milli Eğitim Müdürlüğü çalışmalarından yola çıkılarak planın geleceğe yönelim bölümü ile ilişkilendirilmiş ve buradan hareketle hedef, gösterge ve eylemlerin belirlenmesi sağlanmıştır.

Gelişim ve sorun alanları ayrımında eğitim ve öğretim faaliyetlerine ilişkin üç temel tema olan Eğitime Erişim, Eğitimde Kalite ve kurumsal Kapasite kullanılmıştır.

Eğitime erişim, öğrencinin eğitim faaliyetine erişmesi ve tamamlamasına ilişkin süreçleri;

Eğitimde kalite, öğrencinin akademik başarısı, sosyal ve bilişsel gelişimi ve istihdamı da dâhil olmak üzere eğitim ve öğretim sürecinin hayata hazırlama evresini;

Kurumsal kapasite ise kurumsal yapı, kurum kültürü, donanım, bina gibi eğitim ve öğretim sürecine destek mahiyetinde olan kapasiteyi belirtmektedir.

3. GELECEĞE BAKIŞ

Okulumuz misyon, vizyon ve stratejik planı 2011 yılında belirlenmiştir. Mevcut misyon, vizyon, temel ilke ve değerler öğretmenlerimiz, öğrencilerimiz, velilerimiz, çalışanlarımız ve diğer paydaşlarımızdan alınan görüşler sonucunda stratejik plan hazırlama ekibi tarafından gözden geçirilerek yenilenmiştir. Okulumuz üst kuruluna sunulmuş ve üst kurul tarafından onaylanmıştır.

3.1. MİSYONUMUZ

Kendi ayakları üzerinde duran, kendisi ve toplumla barışık, bilimsel ve analitik düşünceye sahip, soran, araştıran, yeni bilgiler üretip kullanan, sorumluluk sahibi, ilkel ve tutarlı, milli, manevi ve evrensel değerleri benimsemiş, çağın gerektirdiği bilgi beceri, teknoloji ve donanımı bilen ve kullanan, çevre, doğa ve hayvan sevgisine sahip, aldığı mesleki ve akademik eğitim ile üniversite ve hayata hazır, ruh ve beden sağlığı yerinde, çalışkan, başarılı ve mutlu bireyler yetiştirmektir.

3.2. VİZYONUMUZ

Kartal Fatma Aliye Mesleki ve Teknik Anadolu lisesini önce İstanbul'da daha sonra da tüm Türkiye'de öğrencilerin okumak için can attığı bir okula dönüştürmek, her öğrencimizi ülkenin dört bir köşesinde, mutlu ve başarılı bir iş ve meslek sahibi iyi bir insan olarak görmek

3.3. TEMEL DEĞERLERİMİZ

- ✓ Atatürk İlke ve İnkılapları
- ✓ İnsan Hakları ve Demokrasinin Evrensel Değerleri
- ✓ Çevreye ve Canlıların Yaşam Hakkına Duyarlılık
- ✓ Analitik ve Bilimsel Bakış
- ✓ Girişimcilik-Üretkenlik-Yenilikçilik
- ✓ Kültürel ve Sanatsal Duyarlılık ile Sportif Beceri
- ✓ Meslek Etiği ve Mesleki Beceri
- ✓ Erdemlilik
- ✓ Saygınlık-Tarafsızlık-Güvenilirlik ve Adalet
- ✓ Katılımcılık-Şeffaflık ve Hesap Verilebilirlik
- ✓ Ben Yerine Biz Anlayışı
- ✓ Liyakat

4. BÖLÜM: AMAÇ, HEDEF VE STRATEJİLERİN BELİRLENMESİ

4.1. Amaçlar

AMAÇ 1 Öğrencilerin eğitim ve öğretime etkin katılımlarıyla tamamlamalarını sağlamak.

AMAÇ 2 Ulusal ve uluslararası alanda mesleki yeterliliği ile kabul gören, mesleki değerlere sahip, yaratıcı, yenilikçi, girişimci, üretken, ekonomiye değer katan ehil işgücü yetiştirilmesi sağlanacaktır.

AMAÇ 3 Okulun amaçlarına ulaşmasını sağlayacak kurumsal imkân ve yetkinlikler verimli ve sürdürülebilir bir şekilde geliştirilecektir.

4.2. Hedefler

H1.1. Öğrencilerin okula erişim, devam ve okulu tamamlama oranları artırılabacaktır.

H1.2. Öğrencilerin ders dışı etkinliklere katılım oranları artırılabacaktır.

H2.1. Öğrencilerin genel derslerdeki başarı ortalamaları artırılabacaktır.

H2.2. Öğrencilerin mesleki beceri ve yetkinlikleri geliştirilecektir.

H2.3. Bir üst öğrenime yerleşen mesleki ve teknik ortaöğretim öğrencileri sayısı artırılabacaktır.

H2.4. Öğrencilerin akademik ve yaşam becerileri geliştirilmesi için rehberlik faaliyetleri güçlendirilecektir.

H2.5. Sektörle iş birlikleri artırılarak öğrencilerin pratik deneyim, burs ve istihdam imkânları artırılabacaktır.

H3.1. Okulun fiziki mekânlarının okulun ihtiyaç ve hedefleri doğrultusunda iyileştirilmesi sağlanacaktır.

H3.2. Okul yöneticilerinin ve öğretmenlerin mesleki gelişimleri güçlendirilecektir.

H3.3. Eğitim ve öğretimin bilişsel, duyuşsal ve davranışsal açıdan sağlıklı ve güvenli bir ortamda gerçekleştirilmesi için okul sağlığı ve güvenliği geliştirilecektir.

H3.4. Döner Sermaye (DÖSE) faaliyetleri artırılabacaktır.

H3.5. İklim değişikliğinin olumsuz etkilerini azaltmak ve çevresel sürdürülebilirliği sağlamak için tasarruf tedbirleri kapsamında enerji verimliliği artırılabacaktır.

4.3. Performans Göstergeleri

TEMA I: Eğitim-Öğretime Erişim ve Katılım

Eğitim ve öğretime erişim okullaşma ve okul terki, devam ve devamsızlık, okula uyum ve oryantasyon, özel eğitime ihtiyaç duyan bireylerin eğitime erişimi, yabancı öğrencilerin eğitime erişimi ve hayatboyu öğrenme kapsamında yürütülen faaliyetlerin ele alındığı temadır.

Amaç 1	A1. Öğrencilerin eğitim ve öğretime etkin katılımlarıyla tamamlamalarını sağlamak.								
Hedef 1.1	H1.1. Öğrencilerin okula erişim, devam ve okulu tamamlama oranları artırılabacaktır.								
Performans Göstergeleri	Hedefe Etkisi*	Başlangıç Değeri**	1. Yıl	2. Yıl	3. yıl	4. Yıl	5. Yıl	İzleme Sıklığı	Rapor Sıklığı
PG1.1.1. Bir eğitim ve öğretim yılında devamsızlık süresi 20 günden (mazeretli ve mazeretsiz) fazla olan öğrenci oranı (%)	25	40	38	36	34	32	30	6 ay	12 ay
PG1.1.2. Bir eğitim ve öğretim yılında sınıf tekrar eden öğrenci oranı (%)	15	10	9	8	7	6	5	6 ay	12 ay
PG1.1.3. Bir eğitim ve öğretim yılında örgün eğitimden ayrılan öğrenci oranı (%)	15	5	4,5	4	3,5	3	3	6 ay	12 ay
PG1.1.4. Okula kayıt olanların mezun olma oranı (%)	25	84	85	86	87	88	89	6 ay	12 ay
PG1.1.5. Bir eğitim ve öğretim yılında destekleme ve yetiştirme kurslarına kayıt yaptıran öğrenci oranı (%)	10	5	6	7	8	9	10	6 ay	12 ay
PG1.1.6. Destekleme ve yetiştirme kurslarındaki toplam ders saatinin 1/5'ine devam etmeyen öğrenci oranı (%)	10	40	38	36	34	32	30	6 ay	12 ay
Koordinatör Birim	Sınıf şube müdür yardımcıları								
İş birliği Yapılacak Birimler	Rehberlik								
Riskler	<ul style="list-style-type: none"> • Öğrencilerin okula devamının sağlanması hususunda okul-aile iş birliğinin yetersiz kalması • Öğrenme kayıplarının telafi edilmesi amacıyla düzenlenen mekanizmaların yetersiz kalması • Sosyoekonomik nedenlerle yurt içi nüfus hareketlerinde yaşanan düzensizlik 								
Stratejiler	<ul style="list-style-type: none"> • S1. Öğrencilerin devamsızlık nedenleri belirlenecek, öğrenci ve veli iş birliğiyle bu nedenleri ortadan kaldırmaya yönelik çalışmalar yürütülecektir. • S2. Öğrenci devamsızlığının olumsuz etkilerini azaltmaya yönelik eksik kazanımların giderilmesi, sosyal etkinlikler, uzaktan öğrenme olanaklarına ilişkin farkındalık çalışmaları gibi telafi tedbirleri alınacaktır. • S3. Okul ortamının öğrenciler için cazip hale gelmesini sağlayacak sosyal, sportif vb. imkânlar artırılabacaktır. • S4. Sınıf tekrarı nedenleri araştırılarak buna yönelik önleyici tedbirler geliştirilecektir. • S5. DYK kurslarına devamsızlık nedenleri araştırılarak devamsızlığı azaltacak çalışmalar yapılacaktır. • S6. Öğrencilerin örgün eğitimden ayrılma nedenleri araştırılıp okul kaynaklı nedenlerin ortadan kaldırılmasına yönelik tedbirler alınacaktır. • S7. Özel eğitim ihtiyacı olan öğrencilerin uygun alanda eğitim alabilmeleri için rehberlik ve yönlendirme faaliyetleri yapılacaktır. 								

	<ul style="list-style-type: none"> S8. Öğrencilerin okula, okul kültürüne ve eğitim alacakları alana uyumunu güçlendirmek için çalışmalar yürütülecektir.
Maliyet Tahmini	10000TL
Tespitler	<ul style="list-style-type: none"> Destekleme ve Yetiştirme Kurslarında devamsızlık oranının ve kapanan kurs sayısının fazla olması Öğrenme kayıplarını önlemeye yönelik mekanizmaların yetersiz kalması Eğitim ortamlarının öğrencilerin sosyal, sportif ve kültürel ihtiyaçlarını karşılamakta yetersiz olması Bazı öğrencilerin maddi imkânsızlıklar sebebiyle ortaöğretime devam edememesi Eğitim maliyetlerinde öngörülemeyen artışlar olması Doğa kaynaklı afetlerin, salgın hastalık vb. durumların eğitim süreçlerinin sürdürülebilirliğine engel oluşturması
İhtiyaçlar	<ul style="list-style-type: none"> Öğrencilerin devamsızlıklarının önlenmesi, ilgi ve yeteneklerine uygun olarak yönlendirilmesi ve ortaöğretime katılımlarının artırılması için rehberlik sisteminin güçlendirilmesi Okul aidiyetinin geliştirilmesi amacıyla öğrencilere yönelik sosyal etkinliklerin artırılması Eğitim ortamlarının öğrenci ihtiyaçlarına cevap verecek şekilde geliştirilmesi ve buna yönelik finansmanın sağlanması Ortaöğretimde akademik başarısızlık, devamsızlık, sınıf tekrarı ve okul terkine sebep olan faktörlerin tespit edilmesi

Amaç 1	A1. Öğrencilerin eğitim ve öğretime etkin katılımlarıyla tamamlamalarını sağlamak.								
Hedef 1.1	H1.2. Öğrencilerin ders dışı etkinliklere katılım oranları artırılabacaktır.								
Performans Göstergeleri	Hedefe Etkisi*	Başlangıç Değeri**	1. Yıl	2. Yıl	3. yıl	4. Yıl	5. Yıl	İzleme Sıklığı	Rapor Sıklığı
PG1.2.1. Bir eğitim ve öğretim yılında bilimsel, sosyal, kültürel, sanatsal ve sportif alanlarda kurum içi ve kurum dışı en az iki faaliyete katılan öğrenci oranı (%)	35	60	65	66	68	70	72	6 ay	12 ay
PG1.2.2. Bir eğitim ve öğretim yılında en az iki toplum hizmeti faaliyetine katılan öğrenci oranı (%)	35	55	58	62	65	70	75	6 ay	12 ay
PG1.2.3. Bir eğitim ve öğretim yılında yerel, ulusal ve uluslararası proje, yarışma vb. etkinliklere katılan öğrenci oranı (%)	30	30	37	40	43	46	50	6 ay	12 ay

Koordinatör Birim	Sınıf şube müdür yardımcıları
İş birliği Yapılacak Birimler	Tüm öğretmenler
Riskler	<ul style="list-style-type: none">• Maliyetlerin yüksek olması• Kent içi ulaşım sorunları• Müzik/Resim kadrolu branş öğretmenlerinin olmaması
Stratejiler	<p>S1. Okul paydaşları ile işbirliğine gidilerek öğrencilerin kültür, sanat ve spor faaliyetlerine yönlendirilmesi teşvik edilecektir.</p> <p>S2. Toplumsal sorumluluk ve gönüllülük programlarına öğrencilerin katılımı teşvik edilecektir.</p> <p>S3. Öğrencilerin yetenek ve ilgileri belirlenecek. Sanatsal faaliyetler takip edilip katılım sayısı ve öğrenci katılım sayısı artırılacak.</p> <p>S4. Maliyetleri karışılmaya yönelik sponsor bulunacak.</p> <p>S5. İlgili branşlarda norm kadro oluşturulacak.</p>
Maliyet Tahmini	15000TL
Tespitler	<ul style="list-style-type: none">• Öğrencilerin maliyeti yüksek etkinliklere katılımının düşük olması.• Öğrencilerin özgüvenlerinin düşüklüğü• Yoğun ders programı ve sayısından dolayı çalışma zamanı bulmakta zorlanması.
İhtiyaçlar	<ul style="list-style-type: none">• Maliyeti destekleyecek sponsorlar• Yapılacak çalışmalar için zaman ayrılması• Motive edici hediyelerin elde edilmesi

TEMA II: EĞİTİM VE ÖĞRETİMDE KALİTE

Eğitim ve öğretimde kalitenin artırılması başlığı esas olarak eğitim ve öğretim faaliyetinin hayata hazırlama işlevinde yapılacak çalışmaları kapsamaktadır.

Bu tema altında akademik başarı, sınav kaygıları, sınıfta kalma, ders başarıları ve kazanımları, disiplin sorunları, öğrencilerin bilimsel, sanatsal, kültürel ve sportif faaliyetleri yer almaktadır.

Amaç	A2. Ulusal ve uluslararası alanda mesleki yeterliliği ile kabul gören, mesleki değerlere sahip, yaratıcı, yenilikçi, girişimci, üretken, ekonomiye değer katan ehil işgücü yetiştirilmesi sağlanacaktır.								
Hedef	H2.1. Öğrencilerin genel derslerdeki başarı ortalamaları artırılabacaktır.								
Performans Göstergeleri	Hedef Etkisi*	Başlangıç Değeri**	1. Yıl	2. Yıl	3. yıl	4. Yıl	5. Yıl	İzleme Sıklığı	Rapor Sıklığı
PG2.1.1. Matematik dersi not ortalaması	20	35	40	45	50	55	55	6AY	12AY
PG2.1.2. Türk dili ve Edebiyatı dersi not ortalaması	20	60	65	67	70	72	75	6AY	12AY
PG2.1.3. Yabancı dil dersleri not ortalaması	20	40	45	50	55	55	55	6AY	12AY
PG2.1.4. Ortak dersler not ortalaması	20	45	50	55	60	65	65	6AY	12AY
PG2.1.5. Öğrenci başına okunan kitap ortalaması	20	2	3	4	5	6	7	6AY	12AY
Koordinatör Birim	Şube Müdür Yardımcıları								
İş birliği Yapılacak Birimler	Derse giren öğretmenler								
Riskler	Öğrencilerin ekonomik sıkıntıları Velilerin ve öğrencilerin yapılan desteklere değer vermemesi Yoğun yarışma ve etkinlik takvimi Ders sayısının fazla olması Öğrencilerin teknolojik bağımlılıkları								
Stratejiler	S1. Öğrencilerin genel derslerdeki kazanım eksiklikleri tespit edilerek destekleme ve yetiştirme kurslarıyla akademik yeterliklerinin artırılması sağlanacaktır. S2. Uzaktan eğitim videoları aracılığıyla öğrencilerin tamamlayıcı ve destekleyici eğitim almaları sağlanacaktır. (eba) S3. Okulda düzenlenen münazara, panel vb. etkinlikler vasıtasıyla öğrencilerin dili kullanma ve kendilerini ifade etme becerileri geliştirilecektir. S4. Öğrencilerin kitap okumasını teşvik etmek için etkinlikler düzenlenecektir. S5. Okul içinde makale, kompozisyon yazma, resim yapma vb. yarışmalar düzenlenecek ve öğrencilerin ödüllendirilmesi sağlanacaktır. S6. Derslerde proje tabanlı yöntem kullanılarak öğrencilerin analiz, sentez ve değerlendirme becerilerinin geliştirilmesi sağlanacaktır. S7. Her bir öğrencinin hazır bulunuşluk seviyesine uygun en az bir proje ve etkinliğe katılması								

Koordinatör Birim	Müdür yardımcıları, Alan Şefleri
İş birliği Yapılacak Birimler	Alan ders öğretmenleri, İşyeri eğitim yetkilisi
Riskler	12 sınıf öğrencilerinin aidiyet hissini az olması Bazı alanlarda yakın çevrede işletme bulmakta zorlanma
Stratejiler	S1. Meslek derslerinde proje tabanlı yöntem kullanılarak öğrencilerin analiz, sentez ve değerlendirme becerilerinin geliştirilmesi sağlanacaktır. S2. Bakanlık tarafından hazırlanan eğitim-iş ahlakı ve öğrenci yeterlilikleri anketlerinin işletmeler ve öğrenciler tarafından doldurması sağlanacaktır. Anket sonuçları değerlendirilerek sonuçlara uygun stratejiler belirlenecektir. S3. Öğrencilerin atölye ve laboratuvar derslerinde fiziki mekân sorumluluğu alması sağlanarak öğrencilerde sorumluluk bilinci geliştirilecektir. S4. Mesleki ve teknik eğitimle ilgili yerel, ulusal ve uluslararası boyutta düzenlenen etkinliklere katılım sağlanacaktır. S5. Öğrencilerin alanlarında becerilerini geliştirmelerini, mesleki yeterliklerinin farkına varmalarını sağlamak amacıyla fikri mülkiyet alanında çalışmalar geliştirilecektir. S6. Çevre okullarda eğitim gören öğrencilerde iklim değişikliği ve yeşil dönüşüm konularında farkındalık oluşturulmasına yönelik faaliyetler gerçekleştirilecektir.
Maliyet Tahmini	10000TL
Tespitler	Meslek derslerine öğrencilerin isteksizliği yüksektir Meslek derslerine gerekli malzemeyi temin etmemektedirler Öğrencilerin becerisine uygun bölüm seçmemesi
İhtiyaçlar	Öğrencilerin okula gelmeden önce meslek seçiminde doğru yönlendirilmesi Veliler tarafından öğrencilerin meslek edinmelerinin desteklenmesi Okullar arası alan öğretmenlerinin iş birliği

Amaç	A2. Ulusal ve uluslararası alanda mesleki yeterliliği ile kabul gören, mesleki değerlere sahip, yaratıcı, yenilikçi, girişimci, üretken, ekonomiye değer katan ehil işgücü yetiştirilmesi sağlanacaktır.								
Hedef	H2.3. Bir üst öğrenime yerleşen mesleki ve teknik ortaöğretim öğrencileri sayısı artırılabacaktır.								
Performans Göstergeleri	Hedefe Etkisi*	Başlangıç Değeri**	1. Yıl	2. Yıl	3. yıl	4. Yıl	5. Yıl	İzleme Sıklığı	Rapor Sıklığı
PG2.3.1. Alanında bir üst öğrenime yerleşen öğrenci oranı	40	28	30	32	34	36	38	12AY	12AY
PG2.3.2. Ön lisans programlarına yerleşen öğrenci oranı	30	24	26	28	30	32	36	12AY	12AY
PG2.3.3. Lisans programlarına	30	4	6	8	10	12	14	12AY	12AY

yerleşen öğrenci oranı									
Koordinatör Birim	Okul rehberlik servisi								
İş birliği Yapılacak Birimler	Sınıf öğretmenleri								
Riskler	Öğrencilerin üniversite sınavına olan ilgisizliği Üniversitelerin yeterli tanıtım yapmaması Sınav ücretinin yüksek olması								
Stratejiler	S1. Destekleme ve yetiştirme kurslarıyla öğrencilerin genel bilgi ve kültür derslerindeki yeterlilikleri arttırılacaktır. S2. Dijital platformlarla öğrenciler akademik anlamda desteklenecektir. S3. Öğrencileri ilgi, yetenek ve ihtiyaçları doğrultusunda bir üst öğrenim programına hazırlayacak mesleki ve eğitsel rehberlik faaliyetleri yürütülecektir								
Maliyet Tahmini	3000TL								
Tespitler	Belediyenin vermiş olduğu destek kitaplarının devam etmeli Üniversiteler öğrencilere tanıtım yapmalı Öğrencilerin DKY kurslarına başvuruları artmalı								
İhtiyaçlar	Belediyenin vermiş olduğu kitap desteğinin devam etmesi Üniversite temsilcilerinin tanıtım düzenlemesi Öğrencilere ücretsiz deneme sınavları yapılması								

Amaç	A2. Ulusal ve uluslararası alanda mesleki yeterliliği ile kabul gören, mesleki değerlere sahip, yaratıcı, yenilikçi, girişimci, üretken, ekonomiye değer katan ehil işgücü yetiştirilmesi sağlanacaktır.								
Hedef	H2.4. Öğrencilerin akademik ve yaşam becerileri geliştirilmesi için rehberlik faaliyetleri güçlendirilecektir.								
Performans Göstergeleri	Hedef Etkisi*	Başlangıç Değeri**	1. Yıl	2. Yıl	3. yıl	4. Yıl	5. Yıl	İzleme Sıklığı	Rapor Sıklığı
PG2.4.1. Öğrenci görüşmeleri sayısı	20	374	390	400	410	415	420	3AY	12AY
PG2.4.2. Veli görüşmeleri sayısı	20	129	135	140	145	150	155	3AY	12AY
PG2.4.3. Öğretmen görüşmeleri sayısı	20	11	15	20	25	30	35	3AY	12AY
PG2.4.4. Düzenlenen etkinlik sayısı	20	10	12	15	18	20	22	3AY	12AY
PG2.4.5. Bireysel ve grup başarısını arttırma uygulamaları sayısı	10	49	51	54	56	57	59	3AY	12AY
PG2.4.6. Düzenlenen kariyer günü sayısı	10	0	1	1	1	2	2	3AY	12AY
Koordinatör Birim	Rehberlik birimi								

İş birliği Yapılacak Birimler	Okul yönetimi okul aile birliği
Riskler	Velilerin katılımının az olması Yoğun ders programı Okul konferans salonunun küçük olması
Stratejiler	S1. Sınıf rehber öğretmen ve okul rehber öğretmen arasındaki çalışma iş birliği güçlendirilerek sağlıklı ruh yapısına sahip, kendisini keşfetmeyi öğrenmiş mutlu bireyler yetiştirmeyi sağlamak amacıyla etkinlikler/uygulamalar gerçekleştirilecektir. S2. Rehberlik faaliyetlerinin önemi ile ilgili öğretmenlere yönelik farkındalık faaliyetleri geliştirilecektir. S3. Öğrencilerin yaş dönem özellikleri, bu dönemde karşılaşılabilecek sorunlar ve bu sorunlarla baş etme, öğrenci-veli sağlıklı iletişim kurma yöntemleriyle ilgili velilere yönelik etkinlikler düzenlenerek velilerin eğitim süreçlerinde yer alması sağlanacaktır. S4. Mesleki ve teknik ortaöğretimden mezun ve alanlarında başarı sağlamış bireylerle birlikte kariyer günleri düzenlenerek öğrencilerin motivasyonlarının artırılması sağlanacaktır. S5. Sektörle iş birliği içinde seminer düzenlenerek öğrencilerde girişimcilik konusunda farkındalıklarının artırılması sağlanacaktır.
Maliyet Tahmini	10000TL
Tespitler	Veliler çağırılan toplantılara iştirak etmemektedir Seminer verecek kişilerin yüksek ücret istemesi
İhtiyaçlar	Konferans salonunun büyütülmesi Seminer için bütçe hazırlanması

Amaç	A2. Ulusal ve uluslararası alanda mesleki yeterliliği ile kabul gören, mesleki değerlere sahip, yaratıcı, yenilikçi, girişimci, üretken, ekonomiye değer katan ehil işgücü yetiştirilmesi sağlanacaktır.								
Hedef	H2.5. Sektörle işbirlikleri artırılarak öğrencilerin pratik deneyim, burs ve istihdam imkânları artırılabilecektir.								
Performans Göstergeleri	Hedefe Etkisi*	Başlangıç Değeri**	1. Yıl	2. Yıl	3. yıl	4. Yıl	5. Yıl	İzleme Sıklığı	Rapor Sıklığı
PG2.5.1. Sektörle iş birliği kapsamında imzalanan protokol sayısı	20	2	3	4	5	6	7	6AY	12AY
PG2.5.2. Protokol kapsamında beceri eğitimi alan öğrenci sayısı	20	80	100	120	140	160	200	6AY	12AY
PG2.5.3. Protokol kapsamında düzenlenen işbaşı eğitimlerine katılan öğretmen sayısı	20	7	8	10	12	14	16	6AY	12AY
PG2.5.4. Protokol kapsamında burs alan öğrenci sayısı	20	0	1	2	2	2	2	6AY	12AY

PG2.5.5. Protokol imzalanan kurum/kuruluşlarda mezuniyetten sonra istihdam edilen öğrenci sayısı sayısı	20	0	1	1	1	1	1	6AY	12AY
Koordinatör Birim	Koordinatör müdür yardımcısı								
İş birliği Yapılacak Birimler	Alan şefleri, Sektör temsilcileri, Üniversite Yetkileri								
Riskler	Kent içi ulaşım sıkıntısı Sektör temsilcilerinin İSG mevzuatından dolayı iş başı eğitimine soğuk bakması Sektörün ara elemanların istihdamı için de üst öğrenim mezuniyeti istenmesi								
Stratejiler	S1. Öğrencilerin burs, staj/beceri eğitimi ve istihdam imkânlarını artırmak, öğretmenlerin mesleki gelişmelerini sağlamak amacıyla işbaşı eğitimleri düzenlemek için mesleki ve teknik ortaöğretimde eğitimi verilen alanlarda sektörle iş birliğini güçlendirecek protokollerin sayısı artırılacaktır. S2. İmzalanan protokollerin yürütülme süreçleri ve uygulama sonuçları izlenerek elde edilen veriler ulusal boyutta oluşturulan protokol izleme sistemine girilecektir. S3. Merkezi ve mahallî düzeyde protokoller kapsamında düzenlenen işbaşı eğitimlerine öğretmenlerin katılımı sağlanacaktır. S4. Okul yöneticilerinin sektörle iletişim ve iş birliği becerileri güçlendirilecektir								
Maliyet Tahmini	15000TL								
Tespitler	İşbaşı eğitimleri ve workshop lar için sektör ve üniversite temsilcileri yeterli desteği sağlamamaktadır Yoğun ders içeriği								
İhtiyaçlar	Ulaşım için araç ve ücret temini Alınacak eğitimler için bütçe temini								

TEMA III: KURUMSAL KAPASİTE

Amaç	A3. Okulun amaçlarına ulaşmasını sağlayacak kurumsal imkân ve yetkinlikler verimli ve sürdürülebilir bir şekilde geliştirilecektir.								
Hedef	H3.1. Okulun fiziki mekânlarının okulun ihtiyaç ve hedefleri doğrultusunda iyileştirilmesi sağlanacaktır.								
Performans Göstergeleri	Hedefe Etkisi*	Başlangıç Değeri**	1. Yıl	2. Yıl	3. yıl	4. Yıl	5. Yıl	İzleme Sıklığı	Rapor Sıklığı
PG3.1.1. İyileştirilen fiziki mekân (derslik, spor salonu, kütüphane, pansiyon vb.) sayısı	25	5	2	2	2	2	2	6AY	12AY
PG3.1.2. Sektörle iş birliği içerisinde yenilenen atölye ve laboratuvar sayısı	25	2	1	1	1	1	0	6AY	12AY
PG3.1.3. Fiziksel mekanların temizlik ve hijyenine ilişkin memnuniyet oranı (%)	25	50	55	60	65	70	75	6AY	12AY
PG3.1.4. Altyapı ve donatım eksikliği bulunan fiziksel birim sayısı	25	4	3	2	1	0	0	6AY	12AY
Koordinatör Birim	Teknik müdür yardımcısı								
İş birliği Yapılacak Birimler	Alan şefleri, Sektör temsilcileri								
Riskler	Okulun büyütülecek alanının kalmaması Atölye yenilemeleri için anlaşılan firma olmaması Öğrencilerin temizlik alışkanlıklarının zayıf olması								
Stratejiler	S1. Okulun fiziki mekânlarının durum tespiti yapılacak ve iyileştirilmesi için önceliklendirilmiş bir plan doğrultusunda çalışmalar yapılacaktır. S2. Fiziki mekânların iyileştirilmesi için kamu idareleri, belediyeler ve işverenlerle iş birlikleri yapılacaktır. S3. Atölye ve laboratuvarların iyileştirilmesi için sektör ile iş birlikleri yapılacaktır. S4. Bilişim altyapısını güçlendirmek amacıyla sektörle iş birlikleri yapılacaktır. S5. Temizlik ve hijyen memnuniyet düzeyi belirlemek için anketler uygulanarak yapılacak değerlendirmeler sonucunda gerekli tedbirler alınacaktır.								
Maliyet Tahmini	20000TL								
Tespitler	Okulun büyütülecek alanın olmaması Öğrencilere verilen temizlik eğitimlerinin öğrenciler tarafından uygulanmaması Firmaların atölye yenilemelerine katılmaması Okulun spor salonu bulunmamaktadır								
İhtiyaçlar	Ek bina yapılması Atölyelerin yenilenmesi Spor salonu yapılması								

Amaç	A3. Okulun amaçlarına ulaşmasını sağlayacak kurumsal imkân ve yetkinlikler verimli ve sürdürülebilir bir şekilde geliştirilecektir.								
Hedef	H3.2. Okul yöneticilerinin ve öğretmenlerin mesleki gelişimleri güçlendirilecektir.								
Performans Göstergeleri	Hedefe Etkisi*	Başlangıç Değeri**	1. Yıl	2. Yıl	3. yıl	4. Yıl	5. Yıl	İzleme Sıklığı	Rapor Sıklığı
PG3.2.1. Hizmet içi eğitim alan yönetici ve öğretmen oranı (%)	20	70	71	72	73	74	75	6 AY	12AY
PG3.2.2. İş başı eğitim alan atölye ve laboratuvar öğretmeni oranı (%)	20	50	52	54	55	57	60	6 AY	12AY
PG3.2.3. Hizmet içi eğitim alan genel bilgi ve kültür dersleri öğretmeni oranı (%)	20	20	22	24	28	30	35	6 AY	12AY
PG3.2.4. Hizmet içi eğitim alan atölye ve laboratuvar öğretmeni oranı (%)	20	60	62	64	66	68	70	6 AY	12AY
PG3.2.5. Uzaktan hizmet içi eğitime katılan öğretmen oranı	20	70	71	72	73	74	75	6 AY	12AY
Koordinatör Birim	Müdür Baş Yardımcısı								
İş birliği Yapılacak Birimler	Alan Şefleri, Zümre Başkanları								
Riskler	Yoğun ders programları Yeterli sayıda eğitim çıkmaması Eğitimlerin ders saatleri dışında planlanması Eğitimler için gereken ücretin maliyetlerinin yüksek olması Sektör temsilcilerinin iş başı eğitime soğuk bakması Kent içi ulaşımın zorluğu								
Stratejiler	S1. Okul yöneticilerinin ve öğretmenlerin mesleki gelişim ihtiyaçları tespit edilerek, bu ihtiyaçları gidermeye yönelik bir mesleki gelişim planı hazırlanacaktır. S2. Sektörle yapılan iş birlikleri kapsamında atölye ve laboratuvar öğretmenlerinin iş başı eğitim almaları sağlanacaktır. S3. Kültür öğretmenlerinin alanlarında mesleki gelişimlerini ve öğretmenlik yeterliklerini geliştirmek için yerel ve merkezi düzeyde eğitim almaları sağlanacaktır. S4. Atölye ve laboratuvar öğretmenlerinin alanlarında mesleki gelişimlerini ve öğretmenlik yeterliklerini geliştirmek için yerel ve merkezi düzeyde eğitim almaları sağlanacaktır. S5. Okul yöneticilerinin ve öğretmenlerin uzaktan hizmet içi eğitimlere katılmaları teşvik edilecektir. S6. Okul personelinin motivasyon, iş doyum ve kurumsal bağlılık düzeylerini artıracak çalışmalar yapılacaktır.								
Maliyet Tahmini	10000TL								
Tespitler	Eğitimler ders saatleri dışında ve uzakta olduğu için katılım zordur Derslerin yoğunundan dolayı mesai saatleri dışında verilen eğitimlere öğretmenlerin enerjisi kalmamaktadır								

İhtiyaçlar	Eğitim faaliyetlerinin kendi okulumuzda planlanması Hizmet içi eğitimlerinin kontenjanlarının arttırılması
-------------------	---

Amaç	A3. Okulun amaçlarına ulaşmasını sağlayacak kurumsal imkân ve yetkinlikler verimli ve sürdürülebilir bir şekilde geliştirilecektir.								
Hedef	H3.3. Eğitim ve öğretimin bilişsel, duyuşsal ve davranışsal açıdan sağlıklı ve güvenli bir ortamda gerçekleştirilmesi için okul sağlığı ve güvenliği geliştirilecektir.								
Performans Göstergeleri	Hedefe Etkisi*	Başlangıç Değeri**	1. Yıl	2. Yıl	3. yıl	4. Yıl	5. Yıl	İzleme Sıklığı	Rapor Sıklığı
	PG3.3.1. Atölye ve laboratuvarlarda yaşanan iş kazası sayısı	15	1	0	0	0	0	0	6AY
PG3.3.2. Okulda yaşanan kaza sayısı	15	12	10	8	6	5	5	6AY	12AY
PG3.3.3. Bağımlılıkla mücadele ile ilgili konularda eğitim alan öğrenci ve öğretmen sayısı	10	150	200	250	300	350	400	6AY	12AY
PG3.3.4. Akran zorbalığı ve siber zorbalıkla ilgili konularda eğitim alan öğrenci ve öğretmen sayısı	10	200	250	300	350	400	450	6AY	12AY
PG3.3.5. Sağlıklı beslenme ve obezite ile ilgili konularda verilen eğitim alan öğrenci ve öğretmen sayısı	10	400	450	470	500	520	550	6AY	12AY
PG3.3.6. Hijyen, gıda güvenliği, bulaşıcı hastalıklar ile ilgili konularda verilen eğitim alan öğrenci ve öğretmen sayısı	10	450	500	520	550	570	600	6AY	12AY
PG3.3.7. Disiplin kuruluna sevk edilen olayı sayısı	10	45	40	35	30	25	20	6AY	12AY
PG3.3.8. Sivil savunma eğitimlerine katılan öğrenci ve öğretmen sayısı	10	500	520	540	560	580	600	6AY	12AY
PG3.3.9. Afet ve acil durum tatbikat sayısı	10	2	2	2	2	2	2	6AY	12AY
Koordinatör Birim	Teknik Müdür Yardımcısı								
İş birliği Yapılacak Birimler	Disiplin Kurulu, Rehberlik Birimi, Alan Şefleri, Zümre Başkanları								
Riskler	Öğrencilerin eğitimlerde verilen talimatlara uymaması Sağlıklı beslenme konusunda öğrencilerin ekonomik durumları								
Stratejiler	S1. Atölye ve laboratuvarlarda iş kazası yaşanmaması için bilgilendirme faaliyetleri yapılacak ve eğitim ortamları iş güvenliği ve sağlığına uygun hâle getirilecektir.								

	<p>S2. Öğrenci, öğretmen ve velilerde farkındalık oluşturmak için bağımlılıkla mücadele, akran zorbalığı, siber zorbalık, sağlıklı beslenme ve obezite, hijyen, bulaşıcı hastalıklar ve gıda güvenliği gibi konularda alan uzmanları ile iş birliğinde eğitimler düzenlenecektir.</p> <p>S3. Okulda yaşanan disiplin olaylarının nedeni rehber öğretmen koordinasyonunda sınıf rehber öğretmeni ve öğrencilerin diğer öğretmenleriyle iş birliğinde tespit edilerek bu konuda çalışmalar yapılarak öğrencilerin ve velilerin farkındalıkları artırılacaktır. S4. Başarılı ve örnek davranış sergileyen öğrencilerin onur belgesiyle ödüllendirilmesi ve bu öğrencilerin diğer öğrencilere örnek olması sağlanacaktır.</p> <p>S5. Doğa, insan ve teknoloji kaynaklı (deprem, sel, heyelan, yangın, çığ ve salgın hastalıklar vd.) afetlere karşı gerekli tedbirlerin alınması için çalışmalar yapılacaktır.</p> <p>S6. Doğa, insan ve teknoloji kaynaklı (deprem, sel, heyelan, yangın, çığ ve salgın hastalıklar vd.) konularında alan uzmanları ile iş birliğinde öğretmen, öğrenci ve velilere farkındalık eğitimleri verilecektir.</p> <p>S7. Sivil savunma alanında kulüp faaliyetleri kapsamında etkinlikler düzenlenecektir. S8. Okulun afet ve acil durum eylem planının güncel tutulması sağlanacaktır.</p> <p>S9. Afet ve acil durum tatbikatları düzenlenecektir.</p>
Maliyet Tahmini	5000TL
Tespitler	<p>Öğrenciler beslenme alışkanlıklarına dikkat etmemektedir</p> <p>Aileler ekonomik sorunlar yaşamaktadır</p> <p>Öğrenciler yapılan uyarılara uymaması</p>
İhtiyaçlar	<p>Okulun yemekhane kapasitesinin artırılması</p> <p>Disiplin kurallarının güncellenmesi</p>

Amaç	A3. Okulun amaçlarına ulaşmasını sağlayacak kurumsal imkân ve yetkinlikler verimli ve sürdürülebilir bir şekilde geliştirilecektir.									
Hedef	H3.4. Döner Sermaye (DÖSE) faaliyetleri artırılacaktır.									
Performans Göstergeleri	Hedefe Etkisi*	Başlangıç Değeri**	1. Yıl	2. Yıl	3. yıl	4. Yıl	5. Yıl	İzleme Sıklığı	Rapor Sıklığı	
PG3.4.1. DÖSE çalışmasında bulunan alan sayısı	25	3	3	3	3	3	40	12AY	12AY	
PG3.4.2.DÖSE çalışmalarından ortaya çıkan ürün çeşidi sayısı	25	7	9	10	10	10	11	12AY	12AY	
PG3.4.3. DÖSE faaliyetinde yer alan öğrenci sayısı	25	15	20	25	30	40	60	12AY	12AY	
PG3.4.4. DÖSE faaliyetinde yer alan öğretmen sayısı	25	10	12	14	16	18	20	12AY	12AY	
Koordinatör Birim	Teknik Müdür Yardımcısı									

İş birliği Yapılacak Birimler	Saymanlık, Alan Şefleri ve Öğretmenleri
Riskler	Okul kapasitesinin fiziksel olarak yetersizliği İş kazaları
Stratejiler	S1. DÖSE üretilen ürünlerin çeşitlendirilmesi sağlanacaktır. S2. Okulda bulunan uygun alanlarda DÖSE faaliyetlerinin yapılması sağlanacaktır. S3. DÖSE faaliyetlerinin yürütülmesinde sektörle iş birlikleri sağlanacaktır.
Maliyet Tahmini	10000TL
Tespitler	Usta öğretici olmaması Fiziksel kapasitenin üretimi sınırlaması
İhtiyaçlar	Usta öğretici temini Teknik servis için eleman istihdam edilmesi

Amaç	A3. Okulun amaçlarına ulaşmasını sağlayacak kurumsal imkân ve yetkinlikler verimli ve sürdürülebilir bir şekilde geliştirilecektir.								
Hedef	H3.5. İklim değişikliğinin olumsuz etkilerini azaltmak ve çevresel sürdürülebilirliği sağlamak için tasarruf tedbirleri kapsamında enerji verimliliği artırılabilecektir.								
Performans Göstergeleri	Hedefe Etkisi*	Başlangıç Değeri**	1. Yıl	2. Yıl	3. yıl	4. Yıl	5. Yıl	İzleme Sıklığı	Rapor Sıklığı
PG3.5.1. Elektrik tüketimi miktarı (kw)	25	446004	443000	430000	422300	413000	405200	12AY	12AY
PG3.5.2 Su tüketim miktarı (m3)	25	1050	1020	1000	950	950	900	12AY	12AY
PG3.5.3.Doğalgaz/akaryakıt/kömür tüketim miktarı (m3/lt/kg)	25	41350	41200	39432	37460	35587	33808	12AY	12AY
PG3.5.4. Temiz ve sürdürülebilir enerji kaynaklarından sağlanan enerji miktarı (kw)	25	0	0	0	0	0	0	12AY	12AY
Koordinatör Birim	Teknik Müdür Yardımcısı								
İş birliği Yapılacak Birimler	Alan Şefleri ve Öğretmenler								
Riskler	Okulum eski olmasından kaynaklı tesisatlar ve alt yapı eski olması Okul pencerelerin yedek parça ve tamir ihtiyacının olması								

Stratejiler	<p>S1. Okul elektrik, su ve yakıt tüketimi miktar ve tutar olarak izlenerek tüketimi artıran unsurlar araştırılacak ve verimliliği artıracak tedbirler alınacaktır.</p> <p>S2. Tasarruf tedbirleri kapsamında enerji verimliliği ile ilgili farkındalık çalışmaları yapılacaktır.</p> <p>S3. Enerji tasarrufunun sağlanması için atölye ve laboratuvarlarda tedbir alınmasına yönelik çalışmalar yapılacaktır.</p> <p>S4. Enerji tasarrufuna yönelik proje geliştirilecektir.</p> <p>S5. Temiz ve sürdürülebilir enerji kaynaklarından daha fazla yararlanmak için çalışmalar yapılacaktır.</p>
Maliyet Tahmini	30000TL
Tespitler	<p>Öğrenciler tasarruflu kullanıma uymamaktadır</p> <p>Aydınlatmaların ve muslukların tasarruflu olmaması</p>
İhtiyaçlar	<p>Okul pencerelerinin tamir edilmesi</p> <p>Aydınlatmaların tasarruflular ile değiştirilmesi</p> <p>Muslukların sensörlü hala getirilmesi</p>

4.4. Stratejilerin Belirlenmesi

Okulumuz 2024-2028 stratejileri belirlerken;

- Paydaş analizi sonuçları,
- Önceki dönem planlarımız,
- İlçemizin planındaki stratejilere uyum,
- Maliyet
- Yasal değişiklik
- Riskler
- İhtiyaçlar
- MEB stratejik plan kılavuz

gibi etkenleri ekip üyeleriyle yaptığı periyodik toplantılarda beyin fırtınası yöntemiyle belirlemiştir.

4.5. Maliyetlendirme

Müdürlüğümüz 2024-2028 Stratejik Planı'nın maliyetlendirilmesi sürecindeki temel gaye, stratejik amaç, hedef ve eylemlerin gerektirdiği maliyetlerin ortaya konulması suretiyle politika tercihlerinin ve karar alma sürecinin rasyonelleştirilmesine katkıda bulunmaktır.

Bu sayede, stratejik plan ile bütçe arasındaki bağlantı güçlendirilecek ve harcamaların önceliklendirilme süreci iyileştirilecektir.

Bu temel gayeden hareketle planın tahmini maliyetlendirilmesi şu şekilde yapılmıştır:

- Hedeflere ilişkin eylemler durum analizi çalışmaları sonuçlarından hareketle birimlerin katılımlarıyla tespit edilmiştir,
- Son iki yıldaki bütçe geliri incelenmiştir, (2022-2023)
- İl milli eğitimin bütçe hesabına uygun olarak eylemlere ilişkin tahmini maliyetler belirlenmiştir,
- Eylem maliyetlerinden hareketle hedef maliyetleri belirlenmiştir,
- Hedef maliyetlerinden yola çıkılarak amaç maliyetleri belirlenmiş ve amaç maliyetlerinden de stratejik plan maliyeti belirlenmiştir.

Genel bütçe, valilikler, belediyeler ve okul aile birliklerinin yıllık bütçe artışları ve eğilimleri dikkate alındığında Müdürlüğümüzün 2024-2028 Stratejik Planı'nda yer alan stratejik amaçların gerçekleştirilebilmesi için tabloda da belirtildiği üzere beş yıllık süre için tahmini 65.711.494 TL'lik kaynağın elde edileceği düşünülmektedir.

Müdürlüğümüzün stratejik planında 12 hedef bulunmaktadır. Söz konusu hedeflere ilişkin bütçe dağılımları 5 yıllık olarak alttaki tabloda belirtilmiştir. Tabloda görüldüğü üzere son iki yılın gelir ve giderlerinde yaşanan artıştan hareketle hazırlanan beş yıllık maliyetlendirme sonucunda Müdürlüğümüzün tahmini olarak 91.124.589 TL'lik bir harcama yapacağı düşünülmektedir. Plan dönemi amaç maliyetlerine ilişkin alttaki tabloda ayrıntılı bilgiye yer verilmiştir.

Amaç	Hedef	2024	2025	2026	2027	2028	Toplam Maliyet
Amaç 1	Hedef 1.1	10.000,00	11.500,00	13.500,00	15.125,00	17.750,00	51.875,00
	Hedef 1.2	15.000,00	22.500,00	31.500,00	39.375,00	47.250,00	155.625,00
Amaç 2	Hedef 2.1	10.000,00	12.500,00	14.500,00	17.125,00	20.750,00	51.875,00
	Hedef 2.2	10.000,00	12.500,00	14.300,00	16.875,00	20.450,00	31.125,00
	Hedef 2.3	3.000,00	4.500,00	6.300,00	7.875,00	9.450,00	31.125,00
	Hedef 2.4	10.000,00	15.000,00	21.000,00	26.250,00	31.500,00	103.750,00
	Hedef 2.5	15.000,00	22.500,00	31.500,00	39.375,00	47.250,00	155.625,00
Amaç 3	Hedef 3.1	20.000,00	30.000,00	42.000,00	52.500,00	63.000,00	207.500,00
	Hedef 3.2	10.000,00	15.000,00	21.000,00	26.250,00	31.500,00	103.750,00
	Hedef 3.3	5.000,00	7.500,00	10.500,00	13.125,00	15.750,00	51.875,00
	Hedef 2.4	10.000,00	12.500,00	15.500,00	17.125,00	20.750,00	51.875,00
	Hedef 2.5	30.000,00	45.000,00	63.000,00	78.750,00	94.500,00	311.250,00
Amaçlar Toplamı		148.000,00	211.000,00	284.600,00	349.750,00	419.900,00	1.307.250,00
Genel Yönetim Giderleri		8.657.093,00	12.985.639,50	18.179.895,30	22.724.869,13	27.269.842,95	89.817.339,88
Toplam		8.805.093,00	13.196.639,50	18.464.495,30	23.074.619,13	27.689.742,95	91.124.589,88

Tablo 9: Amaç ve Hedef Maliyetleri Tablosu

5. İZLEME VE DEĞERLENDİRME

Okulumuz Stratejik Planı izleme ve değerlendirme çalışmalarında 5 yıllık Stratejik Planın izlenmesi ve 1 yıllık gelişim planının izlenmesi olarak ikili bir ayrıma gidilecektir.

Stratejik planın izlenmesinde 6 aylık dönemlerde izleme yapılacak denetim birimleri, il ve ilçe millî eğitim müdürlüğü ve Bakanlık denetim ve kontrollerine hazır halde tutulacaktır.

Yıllık planın uygulanmasında yürütme ekipleri ve eylem sorumlularıyla aylık ilerleme toplantıları yapılacaktır. Toplantıda bir önceki ayda yapılanlar ve bir sonraki ayda yapılacaklar görüşülüp karara bağlanacaktır.

İzleme Değerlendirme Dönemi	Gerçekleştirilme Zamanı	İzleme Değerlendirme Dönemi Süreç Açıklaması	Zaman Kapsamı
1. İzleme-Değerlendirme Dönemi	Her yılın Temmuz ayı içerisinde	<ul style="list-style-type: none">SPE tarafından göstergeler ile ilgili yılsonu gerçekleşme durumlarına ilişkin verilerin toplanması ve konsolide edilmesiOkul Müdürü başkanlığında toplanan üst kurulda, gösterge hedeflerinden sapmaların ve sapma nedenlerinin değerlendirilerek gerekli tedbirlerin alınması	Ocak-Temmuz dönemi
2. İzleme-Değerlendirme Dönemi	İzleyen yılın Şubat ayı sonuna kadar		Tüm yıl

Tablo 10: 2024-2028 Stratejik Plan İzleme ve Değerlendirme Tablosu

EKLER:

Paydaş Anketleri

Sevgili Öğrencimiz;

- Bu anketin amacı, okul hakkındaki görüşlerini toplamaktır.
- Bu anket, kimlik bilgileri girilmeden yapılmalıdır.
- Okul hakkında görüşlerini yansıtan kutuya "X" işareti koyarak neler düşündüğünü öğrenmemize yardımcı olabilirsin.
- Anketimize katıldığın için teşekkür ederiz.

NO	MESLEK LİSESİ ÖĞRENCİLERİ İÇİN KONU BAŞLIKLARI	Kesinlikle Katılıyorum	Katılıyorum	Kararsızım	Kesinlikle Katılmıyorum	Katılmıyorum
01-	Okulda kendimi güvende hissediyorum.	()	()	()	()	()
02-	Okul temiz ve hijyeniktir.	()	()	()	()	()
03-	Okulun fiziki koşullarını yeterlidir.	()	()	()	()	()
04-	Okul, yeni kabul edilen öğrencilere uygun desteği sağlar.	()	()	()	()	()
05-	Farklı kültürlerden gelen öğrencilerin bu okulda memnuniyetle karşılanacağını düşünüyorum.	()	()	()	()	()
06-	Öğretmenlerime ihtiyaç duyduğumda kolaylıkla görüşebilirim.	()	()	()	()	()
07-	Okul müdürüne ihtiyaç duyduğumda kolaylıkla görüşebilirim.	()	()	()	()	()
08-	Okul rehberlik servisinden ihtiyaçlarım doğrultusunda faydalanabiliyorum.	()	()	()	()	()
09-	Okul meslek seçimim konusunda hedefler belirlememde ve bu hedeflere ulaşmamda yeterli rehberlik ediyor.	()	()	()	()	()
10-	Mesleki gelişimimle ilgili yapılan etkinlikleri (seminer, okul dışı faaliyetler..) yeterli buluyorum.	()	()	()	()	()
11-	Okulumda mesleki eğitimimi destekleyici fiziki donanım ve alt yapının yeterli olduğunu düşünüyorum.	()	()	()	()	()
12-	Staj imkânlarından en verimli şekilde faydalanmamız için gerekli rehberlik ve yerleştirmenin doğru yapıldığını düşünüyorum.	()	()	()	()	()
13-	Okulumda yer almam için birçok fırsat var.	()	()	()	()	()
14-	Okul bana yeterli ders dışı etkinlik olanakları sunuyor.	()	()	()	()	()
15-	Okul kulüpleri amacına uygun şekilde gelişimime katkı sağlıyor.	()	()	()	()	()
16-	Öğretmenlerim sınıfta adil kurallara sahipler ve tarafsızlar.	()	()	()	()	()
17-	Öğretmenlerim beni daha iyi performans göstermem için teşvik ediyor.	()	()	()	()	()
18-	Öğretmenlerim derslerin işlenişinde farklı ve ilgi çekici yöntemlerle kullanır.	()	()	()	()	()
19-	Okul kantininde yeterli ve sağlıklı yiyecekler var.	()	()	()	()	()
20-	DYK'leri yeterli buluyorum.	()	()	()	()	()
21-	Sınav ve ödevlerin beni değerlendirmek için adil ve yeterli olduğunu düşünüyorum.	()	()	()	()	()

22-	Okulda düzenlenen sanatsal ve kültürel faaliyetler yeterlidir.	()	()	()	()	()
23-	Okulda öğrencilerin görüşleri dikkate alınır.	()	()	()	()	()

Kıymetli Öğretmenimiz;

- Bu anketin amacı, okul/kurum çalışmaları hakkındaki görüşlerinizi almaktır.
- Bu ankette kimlik bilgileri yer almaz.
- Lütfen okul hakkındaki görüşlerinizi en iyi yansıtan kutuya "X" işareti koyarak belirtiniz.
- Anketimize katıldığınız için teşekkür ederiz.

Kıymetli Velimiz;

- Bu anketin amacı, okul/kurum çalışmaları hakkındaki görüşlerinizi almaktır.
- Bu ankette kimlik bilgileri yer almaz.
- Lütfen okul/kurum hakkındaki görüşlerinizi en iyi yansıtan kutuya "X" işareti koyarak belirtiniz.
- Anketimize katıldığınız için teşekkür ederiz.

NO	ÖĞRETMENLER İÇİN KONU BAŞLIKLARI					
		Kesinlikle Katılıyorum	Katılıyorum	Kararsızım	Kesinlikle Katılmıyorum	Katılmıyorum
01-	Okulun misyonu ve vizyonunu tam olarak anlıyorum.	()	()	()	()	()
02-	Okulda eğitim ve yönetim kalitesi sürekli olarak gelişiyor.	()	()	()	()	()
03-	Okul temiz ve hijyeniktir.	()	()	()	()	()
04-	Okul, öğrencilerin ve personelin güvenliğini sağlamak için uygun güvenlik önlemleri alır.	()	()	()	()	()
05-	Okul, yeni kabul edilen öğrencilere uygun desteği sağlar.	()	()	()	()	()
06-	Okulumuz mesleki yeterliliğimi geliştirmek için eğitim fırsatları sunuyor.	()	()	()	()	()
07-	Okul yönetimimiz öğretmenleri etkin bir şekilde yönlendirir.	()	()	()	()	()
08-	Okulumuz, öğrencilerin öğrenme ilgisini uyandıracak bir öğrenme ortamı oluşturmuştur.	()	()	()	()	()
09-	Etkili bir öğretmen olmak için ihtiyaç duyduğum kaynaklara erişimim var.	()	()	()	()	()
10-	Bana sunulan kaynakları kullanmak için gerekli eğitime sahibim.	()	()	()	()	()
11-	Okulumuzun, farklı ihtiyaçları olan öğrencileri desteklemek için etkin bir politikası vardır.	()	()	()	()	()
12-	Okulumuz müfredat uygulamasını etkin bir şekilde izler.	()	()	()	()	()
13-	Okulumuz, velilere uygun etkinlikler düzenlemektedir.	()	()	()	()	()
14-	Diğer öğretmenlerle iş birliği yaparım.	()	()	()	()	()

15-	Okul personeli arasında dostane bir ilişki sürdürülür.	()	()	()	()	()
16-	Takım ruhumuz ve moralimiz yüksek.	()	()	()	()	()
17-	Okulumuza aidiyet hissediyorum.	()	()	()	()	()

NO	VELİLER İÇİN KONU BAŞLIKLARI	Kesinlikle	Katılıyorum	Kararsızım	Kesinlikle	Katılmıyorum
		Katılıyorum	Katılıyorum	Katılıyorum	Katılıyorum	Katılıyorum
01-	Okulun misyonu ve vizyonunu tam olarak anlıyorum.	()	()	()	()	()
02-	Okulda eğitim ve yönetim kalitesi sürekli olarak gelişiyor.	()	()	()	()	()
03-	Okul temiz ve hijyeniktir.	()	()	()	()	()
04-	Okul, öğrencilerin ve personelin güvenliğini sağlamak için uygun güvenlik önlemleri alır.	()	()	()	()	()
05-	Okul, yeni kabul edilen öğrencilere uygun desteği sağlar.	()	()	()	()	()
06-	Okul, çocuğumun okumaya olan ilgisini geliştirmesine yardımcı olabilir.	()	()	()	()	()
07-	Okul çocuğumun öğrenme ilgisini güçlendiriyor.	()	()	()	()	()
08-	Okul çocuğumun ahlaki gelişimini teşvik edebilir.	()	()	()	()	()
09-	Okulda kullanılan değerlendirme yöntemleri çocuğumun gelişimini tüm yönleriyle anlamama yardımcı oluyor.	()	()	()	()	()
10-	Okul, çocuğumun öğrenme performansı ve gelişimi hakkında beni iyi bilgilendiriyor.	()	()	()	()	()
11-	Okul çocuğuma duygusal rahatsızlık ve öğrenme güçlükleri ile karşılaştığında yeterli desteği ve rehberlik sağlar.	()	()	()	()	()
12-	Öğretmenlerin benimle iletişim kurma yöntemlerinden memnunum.	()	()	()	()	()
13-	Herhangi bir problem durumunda müdür endişelerime cevap veriyor.	()	()	()	()	()
14-	Okulda, velilerin ihtiyaçlarına uygun eğitim faaliyetleri düzenlenir.	()	()	()	()	()
15-	Okul, çocukların gelişimini desteklemek için velilerle iyi bir ilişki kurar.	()	()	()	()	()
16-	Okul, aktif veli katılımını teşvik eder.	()	()	()	()	()
17-	Okulun veli etkinliklerine aktif olarak katılırım.	()	()	()	()	()
18-	Bir veli olarak okula aidiyet hissediyorum.	()	()	()	()	()
19-	Çocuğumun ev ödevlerini tamamlamasını sağlarım.	()	()	()	()	()
20-	Çocuğumu okumaya teşvik ederim.	()	()	()	()	()
21-	Çocuğumun her gün okula gitmesini sağlarım.	()	()	()	()	()
22-	Çocuğumun eğitiminde aktif bir ortağım.					

**KARTAL FATMA ALİYE MESLEKİ VE TEKNİK ANADOLU LİSESİ
MÜDÜRLÜĞÜ 2024-2028 STRATEJİK PLAN ÜST KURULU**

5018 Sayılı Kamu Mali Yönetimi ve Kontrol Kanunu ve Millî Eğitim Bakanlığı'nın 06.10.2022 tarihli ve 2022/21 sayılı Genelgesi doğrultusunda "Stratejik Plan Hazırlama Ekibi" tarafından hazırlanan Kartal Borsa İstanbul Mesleki ve Teknik Anadolu Lisesi Müdürlüğü 2024-2028 Stratejik Planı incelenerek 01/04/2024 tarihinde Stratejik Plan Üst Kurulunca onaylanmıştır.

Erol BAŞARAN
Okul Müdürü